

Toila valla jäätmekava 2010-2015

2010

SISUKORD

<u>SISSEJUHATUS</u>	4
<u>1. OLEMASOLEV OLUKORD</u>	5
1.1 Toila valla jäätmekava 2004 - 2009 täitmine	6
<u>2. JÄÄTMEMAJANDUSE ÕIGUSLIKUD ALUSED</u>	8
2.1 Üleriigiline jäätmekäitlusala seadusandlus	8
2.2 Toila valla jäätmekäitlusalased õigusaktid.....	12
<u>3. TOILA VALLA JÄÄTMEKAVA SEOS RIIGI JÄÄTMEKAVAGA</u>	14
<u>4. TOILA VALLA JÄÄTMEKÄITLUSE ÜLEVAADE</u>	15
4.1 Jäätmekäitluskohad	15
4.2 Tekkivad jäätmekogused	17
4.3 Segaalmejäätmel ja nende koostis	18
4.4 Pakendijäätmel.....	20
4.5 Biolagunevad jäätmel.....	21
4.5.1 Vanapaber ja –papp.....	22
4.6 Ohtlikud jäätmel.....	22
4.6.1 Jääkreostus.....	23
4.7 Probleemtoodete jäätmel.....	23
4.7.1 Patareid.....	24
4.7.2 Elektri- ja elektroonikajäätmel ning kodumasinad.....	24
4.7.3 Vanarehvid.....	25
4.8 Metallijäätmel.....	25
4.9 Suurjäätmel.....	25
4.10 Tervishoiuasutuste jäätmel.....	25
4.11 Ehitus- ja lammutusjäätmel.....	26
4.12 Elanike teavitamine	26
4.13 Valla jäätmekäitluse rahastamine.....	26
<u>5. JÄÄTMEHOOLDUSE ARENGUSUUNAD</u>	28
5.1 Jäätmekäitluse kavandamise lähtekohad.....	28
5.2 Jäätmekäitluse arengustsenaariumid.....	29
5.3 Omavalitsuse jäätmekäitlusega seotud probleemid.....	31
5.4 Jäätmekäitluse eesmärgid, meetmed ja tegevused.....	32
5.5 Keskkonna- ja tervisekaitsemeetmed.....	39
<u>6. JÄÄTMEKÄITLUSE KESKKONNAMÕJU JA JÄÄTMEKÄITLUSEKS VAJAMINEVA LOODUSVARA MAHU HINNANG</u>	41
6.1 Jäätmeveo keskkonnamõjud.....	41
6.2 Jäätmete kõrvaldamise keskkonnamõju.....	42
6.3 Jäätmekäitluseks vajamineva loodusvara mahu hinnang.....	42
<u>KASUTATUD MATERJAL</u>	43

LISA 1.TOILA VALLA JÄÄTMEKAVA 2010-2015 RAKENDUSPLAAN

SISSEJUHATUS

Käesolev jäätmekava hõlmab Toila valla haldusterritooriumit. Jäätmekava on omavalitsuse jäätmekäitlust korraldav ja suunav dokument, mis määrab jäätmekäitluse arengusuunad aastani 2015.

Jäätmekava üldine eesmärk on Toila valla jäätmehoolduse korrastamine, st keskkonnaohutuma, majanduslikult põhjendatud ja korralduslikult tagatud jäätmekäitluse edendamine. Jäätmekava eesmärkide seadmisel on lähtutud Riigi jäätmekavas 2008-2013 ning teistes kehtivates jäätmemajandust reguleerivates õigusaktides seatud eesmärkidest.

Toila valla jäätmekava hõlmab jäätmemajanduse olukorra kirjeldust ning ülevaadet jäätmemajandusega seotud probleemidest. Jäätmekava püstitab jäätmehoolduse eesmärgid aastateks 2010-2015 ja toob välja eesmärkide elluviimise tegevuskava ning investeringuvajaduse jäätmemajanduse arendamiseks.

Kava käsitleb kõiki jäätmeliike, olenemata nende tekkesfäärist ja ohtlikkusest, mis kuuluvad *Jäätmeseaduse* ([RT I 2004, 9, 52](#)) reguleerimisalasse. Jäätmekavas ei käsitleta järgmisi jäätmeliike: heitmed õhku ja vette (reovesi); radioaktiivsed jäätmed; lõhkematerjalijääkidest koosnevad ja lõhkematerjale sisaldavad jäätmed; loomsete jäätmete ja kõrvalsaaduste, sealhulgas loomakorjuste käitlemine, mullaviljakuse parandamiseks või mujal põllumajanduses taaskasutatud sõnnik ning muud mullaviljakuse suurendamiseks taaskasutatud põllu- või metsamajanduses tekkivad loodusomased biolagunevad tavajäätmed, maavarade uuringute, kaevandamise, töötlemise ja ladustamise tulemusena tekkivad jäätmed ning karjäärade tootmisjäätmed (*Jäätmeseadus* § 1. lõige 2).

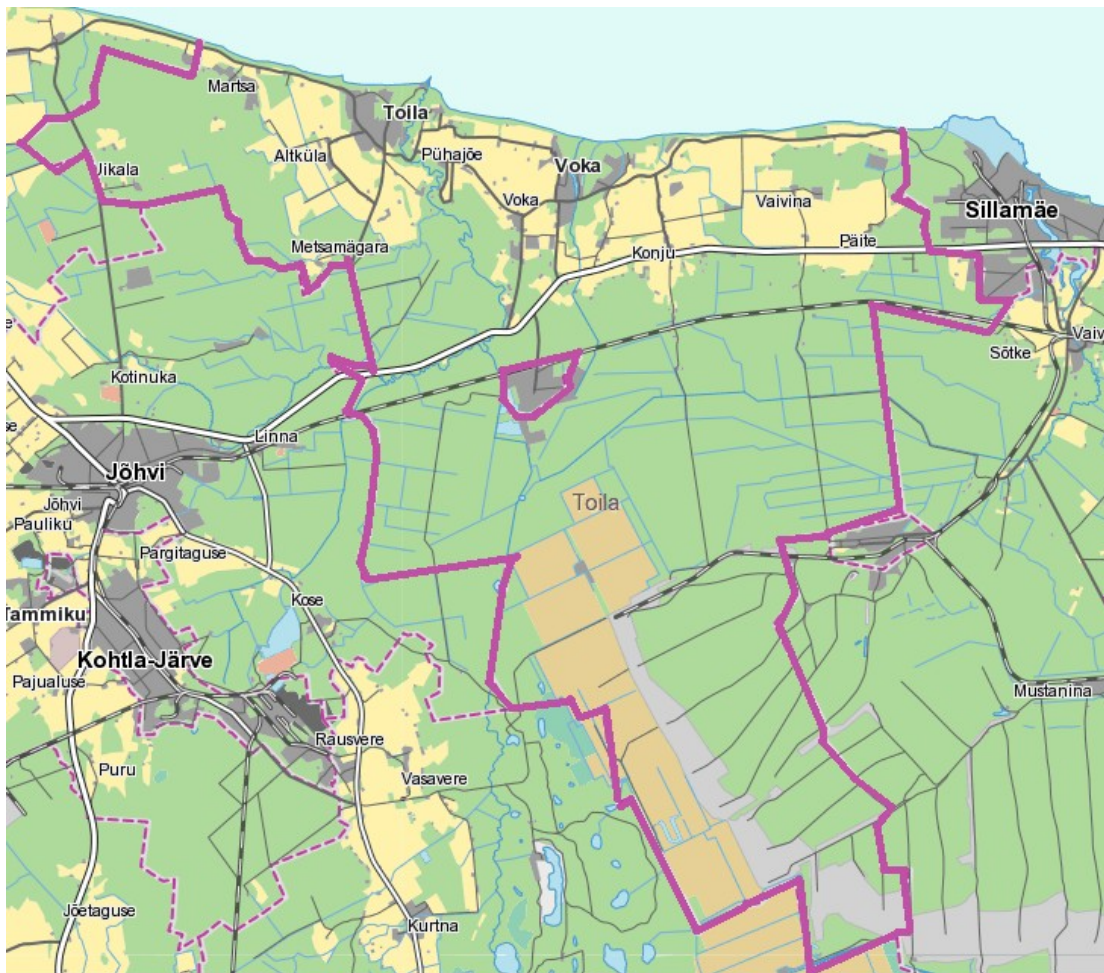
Kava realiseerimine sõltub lisaks Toila vallas toimuvatele arengutele ka laiemast üle-eestilisest jäätmekäitluse arengust ja üldisest majandusarengust. Seetõttu tuleb käesolevat dokumenti perioodiliselt üle vaadata ja ajakohastada.

Töö on koostatud Toila valla ja OÜ Alkranel vahel 29. jaanuar 2010 sõlmitud töövõtulepingu nr. 25-02-10 alusel.

1. OLEMASOLEV OLUKORD

Toila vald asub Ida-Virumaal, piirnedes omavalitsustega: Jõhvi vald, Kohtla vald, Kohtla-Järve vald, Vaivara vald ning Sillamäe linn (joonis 1.1.). Valla pindala on 164,639 km² ning elanike arv on 2512 (seisuga 01.01.2010).

Valla keskuseks on Toila alevik, mis asub Jõhvi linnast 12 km kaugusel. Tähtsuset järgmine asula Voka alevik asetseb vallakeskusest 4 km kaugusel. Toila ja Voka on küllalt suure tõmbejõuga asulad (hõlmavad ligikaudu 80% valla elanikkonnast) ning on nii maakonnakeskusest kui valla eri osadest peaaegu võrdse kättesaadavusega. Teised tuntumad külad on Konju küla, Martsa küla, Päite küla, Pühajõe küla, Uikala küla, Metsamägra küla, Altküla küla ja Voka küla. Sealjuures jääb valla piiridesse ka Kohtla-Järve Oru linnaosa. Valla territoorium ei ole kompaktne. Elanikega tihedamalt asustatud põhjaosa on ida-läänesuunaliselt väljavenitatud kujuga, lõunaosa tungib kitsa kiiluna kaugele lõunasse (Toila valla arengukava 2002-2008, 2002).



Joonis 1.1. Toila vald (Maa-ameti kaardiserver, 2010).

Vallavalitsuse andmetel on ühepereelamute arv jäätmeveo piirkonnas ca 630, suvilate arv veopiirkonnas ca 260. Garaažiühistuid on veopiirkonnas 9, korruselamuid 29 ja ridaelamuid 10.

Haridusasutustest on vallas kaks lasteaeda ja gümnaasium. Tervishoiuasutustest töötavad vallas Voka ja Toila perearstikeskused. Toilas vallas asub 260 kohaga heal tasemel

sanatoorium. Valla kalmistud asuvad Toilas alevikus ja Pühajõe külas (Toila valla arengukava 2002-2008, 2002).

1.1 Toila valla jäätmekava 2004 - 2009 täitmine

Toila valla eelmine jäätmekava võeti vastu 2004 aastal ning lähtudes *Jäätmeseadusest* ja *Pakendiseadusest* keskendus jäätmekava peamiselt omavalituse haldusterritooriumil sorteerimisvõimaluste parandamisele Tabel 1.1. iseloomustab Toila Jäätmekava 2004 – 2009 olulisemaid eesmärke, samuti on antud hinnang eesmärkide täitmise tulemusele.

Tabel 1.1. Ülevaade Toila valla jäätmekava 2004-2009 täitmisest.

Nr	Eesmärk	Tulemus
1	Jäätmemaja (jäätmekogumispunkti) rajamine Voka alevikku (vanapaber, papp; pakendijäätmed; ohtlikud jäätmed)	Rajatud on jäätmekogumiskoht Voka alevikku, kus saab üle anda vanapaberit ja pappi, pakendijäätmeid ning ohtlikke jäätmeid.
2	Täiendavalt on vajalik jäätmemajast kaugemale jäävatele korterelamutele jäätmepunkti rajamine (Tiigi 7), kus on võimalik üle anda segaolmejäätmeid, vanapaberit ja pakendijäätmeid	Tiigi 7 on võimalik üle anda segaolmejäätmeid, vanapaberit ja pakendeid.
3	Oru linnaosa liitmisel Toila valla haldusalasse peaks kaaluma laia sortimendiga jäätmekogumispunkti rajamist ka Orule.	Linnaosa liitumine ei ole käesoleval hetkel enam päevakorras.
4	Kompostimiskoha rajamine aastaks 2006;	Asukoht on välja valitud
5	Reoveesette ja haljastusjäätmete kompostimise rakendumine	Rakendunud on reoveesette kompostimine, osaliselt ka haljastusjäätmete kompostimine .
6	Järelevalve tõhustamine	Pidev protsess
7	Toila valla jäätmevaldajatest ja nende jäätmekäitluse korraldusest ülevaate omamine;	Pidev protsess
8	Kõigi olmejäätmeid tekitavate jäätmevaldajate kaasamine korraldatud jäätmeveo süsteemi;	Tehtud / pidev protsess
9	Jäätmemajanduse statistika korrastamine	
9.1	Kohaliku omavalitsuse territooriumil tekkinud jäätmete koguste kohta jäätmeliikide kaupa (segaolmejäätmed, metallijäätmed, ohtlikud jäätmed, biolagunevad jäätmed, pakendijäätmed, vanapaber ja papp jt.);	Osaliselt on info olemas. Ülevaate saamiseks kasutatakse riikliku jäätmestatistikat, samuti jäätmevedajalt saadud andmeid
9.2	Kohaliku omavalitsuse territooriumil tekkinud jäätmetest taas- ja korduvkasutusse suunatud jäätmete koguste kohta;	Kasutatakse jäätmevedajalt saadud andmeid
9.3	Kohaliku omavalitsuse territooriumil tekkinud jäätmetest kõrvaldamisele suunatud jäätmete koguste kohta;	Kasutatakse jäätmevedajalt saadud andmeid
9.4	Kohaliku omavalitsuse territooriumil jäätmeveo lepingute olemasolu	Info olemas/pidev

	ja täitmise kohta.	protsess
10	Elanike kaasamine ja keskkonnateadlikkuse tõstmine	Pidev protsess
11	Iga-aastaste teavitusprojektide läbiviimine;	Projekte läbi pole viidud, kuid järjepidevalt on kajastatud vajalikku infot kohalikus ajalehes ja veebileheküljel.
12	Jäätmetega korrektse ümberkäimise juurutamine elanikkonna hulgas (ebaõigete jäätmekäitlustoimingute minimiseerimine elanikkonna hulgas);	Pidev protsess
13	Elanikkonnapoolne jäätmekäitlusprobleemide mõistmine ja maksimaalne jäätmekäitluses osalemine.	Pidev protsess
14	Koostöö arendamine teiste omavalitsustega	Laiapõhjalise koostöö juurutamine on algusfaasis

Tabelist 1.1. selgub, et enamus Toila jäätmekavas 2004-2009 seatud eesmärkidest on täidetud. Soovitud tulemusteni ei ole veel jõutud omavalitsuste vahelise koostöö arendamisel, samuti pole rajatud nõuetele vastavat kompostimisplatsi.

2. JÄÄTMEMAJANDUSE ÕIGUSLIKUD ALUSED

2.1 Üleriigiline jäätmekäitluslane seadusandlus

Eesti jäätmehooldust tervikuna reguleerib *Jäätmeseadus* (RTI, 26.02.2004, 9, 52), mis võeti Riigikogus vastu 28. jaanuaril 2004. aastal. Jäätmeseadus lähtub peamiselt kahest Euroopa Liidu jäätmealasest raamdirektiivist - *Euroopa Nõukogu direktiiv 75/442/EMÜ 15.07.1975 jäätmete kohta* (EÜT L 194, 25.07.1975), muudetud Nõukogu direktiiviga 91/156/EMÜ 18.03.1991 (EÜT L 78, 26.03.1991) ja *Euroopa Nõukogu direktiiv 91/689/EMÜ ohtlike jäätmete kohta* (EÜT L 377, 31.12.1991). Eesti Vabariik rakendab jäätmemajanduse planeerimisel ja korraldamisel säästva arengu põhimõtteid ning arvestab keskkonnaalases seadusloomes Euroopa Liidu direktiividest lähtuvate kohustustega.

Jäätmeseadusega määratud eesmärkide saavutamiseks ja jäätmemajanduse planeerimiseks koostatakse üleriigiline ning kohaliku omavalitsuse üksuse jäätmekava. Eesti Vabariigi Riigikogu kiitis 29. mail 2008 heaks *Riigi jäätmekava 2008-2013*, mis hõlmab kogu riigi territooriumi, käsitleb riikidevahelist jäätmekäitluse optimeerimist ning sisaldab ka maakondade jäätmehooldust käsitlevaid alljaotisi. *Riigi jäätmekava 2008-2013* põhieesmärk on jäätmete vältimine ja vähendamine ning taaskasutamisse suunamise suurendamine ning tekkivate jäätmete ohtlikkuse vähendamine.

Vastavalt *Jäätmeseadusele* on jäätmekäitluse planeerimine ja suunamine oma haldusterritooriumil omavalitsuse ülesanne. *Jäätmeseadusega* on kohalikule omavalitsusele kehtestatud järgmised olulisemad õigused ja kohustused:

- Jäätmehoolduse arendamise korraldamine oma haldusterritooriumil (§ 12 lõige 2);
- Kohaliku omavalitsuse üksus korraldab jäätmete sortimist, sealhulgas liigiti kogumist, et võimaldada nende taaskasutamist võimalikult suures ulatuses (§ 31);
- Jäätmehoolduse arendamiseks koostatakse riigi ja kohaliku omavalitsuse üksuse jäätmekava (§ 39);
- Kohaliku omavalitsuse üksuse jäätmekava on kohaliku omavalitsuse üksuse arengukava osa, mis käsitleb valla või linna jäätmehoolduse arendamist. Jäätmekava võib koostada mitme kohaliku omavalitsuse üksuse kohta. Jäätmekava koostamisel võetakse arvesse riigi jäätmekavas sätestatud (§ 42);
- Kui Riigi jäätmekava ajakohastamise käigus tehtud muudatused käsitlevad kohaliku omavalitsuse üksuse jäätmekava, ajakohastatakse kohaliku omavalitsuse üksuse jäätmekava ühe aasta jooksul ajakohastatud riigi jäätmekava kinnitamisest arvates (§ 43 lõige 3);
- Kohalik omavalitsus võib nõuda oma haldusterritooriumil tegutsevalt ettevõtjalt äriseadustiku tähenduses, mittetulundusühingult, sihtasutuselt ja seaduse alusel asutatud muult asutuselt jäätmekava koostamist oma kulul ning esitamist, kui see on vajalik KOV üksuse jäätmekava koostamiseks või ajakohastamiseks (§ 44 lõige 4);
- Kohaliku omavalitsuse üksused korraldavad oma haldusterritooriumil kodumajapidamises tekkivate ohtlike jäätmete kogumist ja nende üleandmist jäätmekäitlejatele, v.a probleemtoodete puhul, kus toimib tootja vastutus (§ 65 lõige 2);

- Kohaliku omavalitsuse organ korraldab oma haldusterritooriumil olmejäätmete kogumise ja veo. Korraldatud jäätmevedu võib hõlmata ka muid jäätmeid, kui seda tingib oluline avalik huvi (§ 66 lõige 2);
- Kohaliku omavalitsuse üksus korraldab iseseisvalt või koostöös teiste kohaliku omavalitsuse üksustega jäätmeveo eri- või ainuõiguse andmiseks konkursi konkurentsiseaduse alusel kehtestatud korras. Kohaliku omavalitsuse volikogu võib halduskoostöö seaduses (RT I 2003, 20, 117) sätestatud korras korraldatud jäätmeveo konkursiga seonduvate haldusülesannete täitmiseks volitada mittetulundusühingut, mille liige vastav kohaliku omavalitsuse üksus on ning mille liikmeteks saavad vastavalt põhikirjale olla ainult kohaliku omavalitsuse üksused või kohaliku omavalitsuse üksuste liit (§ 67 lõige 1);
- Jäätmete veopiirkond tuleb määrata arvestusega, et piirkonna minimaalne suurus tagab jäätmeveoki täitumise ühe kogumisringiga või piirkonna elanike arv ei ole üldjuhul suurem kui 30 000 (§ 67 lõige 3);
- Kohaliku omavalitsuse üksus asutab määrusega jäätmevaldajate registri ning kehtestab registri pidamise korra (§ 69 lõige 3);
- Kohaliku omavalitsuse jäätmehoolduseeskirja kehtestamine (§ 71);
- *Jäätmeseaduse* rikkumistest tulenevate väärtegade kohtuväline menetlemine (§ 127 lõige 2 punkt 3);

Lisaks tuleb järgida järgmisi *Jäätmeseadusest* tulenevaid nõudeid:

1. Jäätmed tuleb taaskasutada, kui see on tehnoloogiliselt võimalik ning kui see ei ole muude jäätmekäitlusmoodustega võrreldes ülemäära kulukas;
2. Rakendada loodusvarade ja toorme säästlikuks kasutamiseks parimat võimalikku tehnikat, sealhulgas tehnoloogiat, milles võimalikult suures ulatuses taaskasutatakse jäätmeid;
3. Jäätmete energiakasutusele tuleb eelistada jäätmete ringlussevõttu toormena või materjalina;
4. Jäätmed taaskasutatakse või kõrvaldatakse nende tekkekohale võimalikult lähedal asuvas tehnoloogiliselt sobivas ning tervise- ja keskkonnakaitsealastele vastavas jäätmekäitluskohas;
5. Jäätmeseaduse kohaselt ei tohi prügilasse ladestatavate olmejäätmete hulgas olla biolagunevaid jäätmeid:
 - 1) üle 45 massiprotsendi alates 2010. aasta 16. juulist;
 - 2) üle 30 massiprotsendi alates 2013. aasta 16. juulist;
 - 3) üle 20 massiprotsendi alates 2020. aasta 16. juulist.
6. Tootja on kohustatud tema valmistatud, edasimüüdud või imporditud probleemtootest tekkinud jäätmed kokku koguma ja neid taaskasutama või kõrvaldama. Probleemtoodeteks on patareid ja akud, PCB-sid sisaldavad seadmed, mootorsõidukid ja nende osad ning elektri- ja elektroonikaseadmed ja nende osad. Tootja on kohustatud tagama tema poolt valmistatud, edasimüüdud või sisseveetud probleemtoodetest tekkinud jäätmete kokkukogumise ja nende taaskasutamise või nende kõrvaldamise ning selle kulud kannab tootja

EL elektri- ja elektroonikaseadmete direktiivi (2002/96/EÜ) kohaselt on püstitatud eesmärgiks koguda kodumajapidamistest alates 31.12.2006. a. 4 kg elektri- ja elektroonikajäätmeid inimese kohta aastas.

Vabariigi Valitsuse 20. aprilli 2009. a määruse nr 65 *Elektri- ja elektroonikaseadmetest tekkinud jäätmete kogumise, tootjale tagastamise ning taaskasutamise või kõrvaldamise*

nõuded ja kord ning sihtarvud ja sihtarvude saavutamise tähtsajad¹ kohaselt peab tootja rajama vähemalt iga üle 3500 elanikuga kohaliku omavalitsuse territooriumile kodumajapidamiste elektroonikaromude kogumispunkti.

Kui kodumajapidamises kasutatava elektri- ja elektroonikaseadme turustajast ei ole mööda avalikke teid 10 km raadiuses kodumajapidamiste elektroonikaromude kogumiskohta, peab tootja turustaja müügikoha kaudu füüsiliselt isikult tasuta tagasi võtma talle müüdava seadmega sama liiki ja sama otstarvet täitvast seadmest tekkinud elektroonikaromu, sõltumata sellest, kas see füüsiline isik on soetanud või soetab turustajalt samalaadse seadme.

Pakendiseaduse kohaselt on omavalitsuse ülesanne määrata kindlaks oma haldusterritooriumil pakendi ja pakendijäätmete kogumisviisid (§ 15 lg 1). Kohaliku omavalitsuse üksuse jäätmekavas peab olema eraldi käsitletud pakendi ja pakendijäätmete kogumise ja taaskasutamise korraldamine, väljaarendamine ja seatud eesmärkide saavutamise meetmed (§ 15 lg 2).

Alates 2009. aasta 1. jaanuarist tuleb pakendijäätmeid taaskasutada järgmiselt (§ 36):

1. pakendijäätmete kogumassist vähemalt 60 protsenti kalendriaastas;
2. pakendijäätmete kogumassist ringlussevõetuna vähemalt 55 ja mitte rohkem kui 80 protsenti kalendriaastas.

Keskkonnatasude seadus ([RT I 2005, 67, 512](#)) sätestab tasumäärad saasteainete ja jäätmete keskkonda viimisel ning tasu arvutamise ja maksmise korra.

Keskkonnajärelevalve seadus ([RT I 2001, 56, 337](#)) kehtestab riiklikku keskkonnajärelevalvet teostavate ja juhtivate ning riiklikule järelevalvele allutatud isikute õigused ja kohustused. *Keskkonnajärelevalve seaduse* järgselt on kohalik omavalitsusorgan või asutus üks keskkonnajärelevalve teostajatest (§ 3 lg 1). Kohalik omavalitsusüksus:

- Rakendab seaduses sätestatud abinõusid ebaseadusliku tegevuse tõkestamiseks ja kohustuslike keskkonnakaitseabinõude elluviimiseks;
- Teavitab Keskkonnainspektsiooni keskkonda kahjustavast või ohustavast õigusvastasest tegevusest või loodusressursi kasutamisega seotud õiguspärasest tegevusest, kui selline tegevus seab ohtu inimeste elu, tervise või vara, ning Maa-ametit maakasutuse, maakorralduse, maa- arvestuse ja maareformi toimingute nõuete rikkumise juhtumitest (§ 6 lg 3).

Lisaks seadustele reguleerivad kohaliku omavalitsuse jäätmehooldust ka mitmesugused määrused. Jäätmeseadusest tulenevaid määruseid on kehtestanud nii Vabariigi Valitsuse kui ka Keskkonnaministri poolt.

Keskkonnaministri määruse 29.04.04 nr 38 *Prügila rajamise, kasutamise ja sulgemise nõuded* (RTL 2004, 56, 938; 108, 1720) kohaselt ei tohi prügilasse ladestada prügilatesse tervishoiu- ja veterinaarasutuste nakkusttekitavaid jäätmeid.

Vastavalt *Ravimisseadusele* ([RT I 2005, 2, 4](#)) tuleb kõlbmatud ravimid kui ohtlikke jäätmeid hävitada (kõrvaldada või taaskasutada) selleks tegevuseks ohtlike jäätmete käitluslitsentsi omavas ettevõttes. Lisaks jäätmeseaduse alusel jäätmeluba omavale isikule peavad kõlbmatuid ravimeid tarbijatelt vastu võtma ja hävitamisele suunama üldapteek, veterinaarravimite osas ka veterinaarapteek.

Vabariigi Valitsus on kehtestanud:

- 6. aprilli 2004. a määrus nr 102 *Jäätmete, sealhulgas ohtlike jäätmete nimistu;*
- 6. aprilli 2004. a määrusega nr 103 *Jäätmete ohtlike jäätmete hulka liigitamise kord;*
- 6. aprilli 2004. a määrus nr 104 *Jäätmete taaskasutamise- ja kõrvaldamistoimingute nimistud;*
- 26. aprilli 2004. a määrusega nr 121 *Ohtlike jäätmete käitluslitsentsi andmise, muutmise ja kehtetuks tunnistamise menetluse käigus läbiviidavate menetlustoimingute tähtajad, litsentsi taotlemiseks vajalike andmete loetelu ja litsentsi vorm;*
- 26. aprilli 2004. a määrusega nr 122 *Jäätmete tekitamiseks jäätmeluba vajavate tegevusvaldkondade tegevuste täpsustatud loetelu ning tootmismahud ja jäätmekogused, mille puhul jäätmeluba ei nõuta;*
- 13. detsembri 2004. a määrus nr 352 *Mootorsõidukite ja nende osade kogumise, tootjale tagastamise, taaskasutamise või kõrvaldamise nõuded, kord ja sihtarvud ning rakendamise tähtajad;*
- 30. jaanuari 2006. a määrus nr 28 *Riikliku probleemtooteregistri asutamine ja registri pidamise põhimäärus;*
- 6. juuli 2006. a määrus nr 154 *Probleemtoodetes keelatud ohtlike ainete täpsustav loetelu ning probleemtoodetele kehtestatud keelud ja piirangud;*
- [29. mai 2008. a korraldus nr 234 Riigi jäätmekava 2008–2013 heakskiitmine;](#)
- [7. augusti 2008. a määrus nr 124 Patareidest ja akudest tekkinud jäätmete kogumise, tootjale tagastamise ning taaskasutamise või kõrvaldamise nõuded ja kord ning sihtarvud ja sihtarvude saavutamise tähtajad.](#)
- [23. juuli 2009. a määrus nr 135 "Probleemtooteregistri põhimäärus"](#)

Keskkonnaminister on kehtestanud:

- 15. aprilli 2004. a määrusega nr 17 *Metallijäätmete täpsustatud nimistu;*
- 20. aprilli 2004. a määrusega nr 18 *Jäätmeloa omamise kohustusest vabastatud isiku või tavajäätmete vedaja teate ja registreerimistõendi vormid;*
- 21. aprilli 2004. a määrusega nr 21 *Teatud liiki ja teatud koguses tavajäätmete, mille vastava käitlemise korral pole jäätmeloa omamine kohustuslik, taaskasutamise või tekkekohas kõrvaldamise nõuded;*
- 22. aprilli 2004. a määrusega nr 25 *Polüklooritud bifeniüüle ja polüklooritud terfeniüüle sisaldavate jäätmete käitlusnõuded;*
- 26. aprilli 2004. a määrus nr 26 *Jäätmeloa andmise, muutmise ja kehtetuks tunnistamise menetluse käigus läbiviidavate menetlustoimingute tähtajad ning jäätmeloa taotlemiseks vajalike andmete täpsustatud loetelu ja jäätmeloa taotluse vorm ning jäätmeloa vorm;*
- Keskkonnaministri 10. jaanuari 2008. a määrus nr 5 *Kasutatud patareide ja akude käitlusnõuded¹;*
- 21. aprilli 2004. a määrus nr 22 *Asbesti sisaldavate jäätmete käitlusnõuded;*
- 21. aprilli 2004. a määrus nr 23 *Vanaõli käitlusnõuded;*
- 29. aprilli 2004. a määrus nr 40 *Ohtlike jäätmete saatekirja vormi ja registreerimise kord;*
- 29. aprilli 2004. a määrus nr 39 *Ohtlike jäätmete ja nende pakendite mürgistamise kord;*
- 4. juuni 2004. a määrus nr 66 *Jäätme põletustehase ja koospõletustehase rajamise, kasutamise ja sulgemise nõuded;*
- 8. juuli 2004. a määrusega nr 89 *Romusõidukite käitlusnõuded;*

- 9. veebruari 2005. a määrus nr 8 *Radioaktiivsete jäätmete klassifikatsioon, registreerimise, käitlemise ja üleandmise nõuded ning radioaktiivsete jäätmete vastavusnäitajad*;
- 9. veebruari 2005. a määruse nr 9 *Elektri- ja elektroonikaseadmete romude käitlusnõuded*¹;
- 15. veebruari 2005. a määrus nr 10 *Kiirgustegevuses tekkinud radioaktiivsete ainete või radioaktiivsete ainetega saastunud esemete vabastamistasemed ning nende vabastamise, ringlusse võtmise ja taaskasutamise tingimused*;
- 20. jaanuari 2006. a määrus nr 6 *Keskkonnamoonekvaliteetseks loetavate objektide sisu täpsustavad nõuded ja keskkonnamoonekvaliteetseks loetavate objektide vormid*;
- 16. jaanuari 2007. a määrus nr 4 *Olmejäätmete sortimise kord ning sorditud jäätmete liigitamise alused*;
- 2. juuli 2007. a määrus nr 49 *Probleemtoodetest tekkinud jäätmete täpsustatud nimistu*;
- 10. jaanuari 2008. a määrus nr 5 *Kasutatud patareide ja akude käitlusnõuded*;
- 25. septembri 2008. a määrus nr 41 *Ohtlike jäätmete saatekirja vorm ning saatekirja koostamise, edastamise ja registreerimise kord*;
- 13. veebruari 2009. a määrus nr 12 *Meetme Jääkreostuse likvideerimine endistel sõjaväe- ja tööstusalade*² tingimused;

2.2 Toila valla jäätmekäitlusalased õigusaktid

Üleriigilist seadusandlust täpsustavad kohaliku omavalitsuse õigusaktidena jäätmehoolduseeskiri ja korraldatud jäätmeveo rakendamise juhend.

„Toila valla jäätmehoolduseeskiri“ on kehtestatud Toila Vallavolikogu 13.05.2005.a määrusega nr 56. Eeskiri määrab jäätmekäitluse üld- ja tehnilised nõuded; jäätmete kogumise ning sortimise; veo ja kõrvaldamise; jäätmete põletamise ning kompostimise; ohtlike jäätmete, probleemtoodete ja pakendijäätmete kogumise ning käitluse. Lisaks sätestab eeskiri ehitus- ja lammutusjäätmete ning tervishoiu- ja veterinaarteenuste osutaja jäätmete käitlemise korra.

Toila Vallavolikogu 21. juuni 2006. a määrus nr 11 „*Korraldatud jäätmeveoga hõlmatud veopiirkondade, jäätmeliikide, teenustasude piirmäärade, jäätmeveo sageduse ja aja kehtestamine ning korraldatud jäätmeveo teostamise kord*“

Määruse kohaselt kogutakse Toila vallas eraldi järgnevaid jäätmeliike: paber ja kartong (20 01 01), segaolmejäätmed (20 03 01) ja suurjäätmed (20 03 07). Korraldatud jäätmeveoga ei ole hõlmatud bussipeatustes, tänavatel, avalikes parkides, kalmistutel ja haljasaladel paiknevate ning massiüritustel avalike jäätmekogumisvahendite tühjendamine ja eelpool nimetatud jäätmekogumisvahendites asuvate jäätmete vedamine.

Korraldatud jäätmeveo minimaalne veosagedus on 2-4 elanikuga eramu puhul 1 kord nädalas (140 l jäätmekonteiner või 100 l jäätmekott), maksimaalne on 36 elaniku ja enamaga elamus 1 kord nädalas (4500 l jäätmemahuti). Eraldi kogumismahuti paberi ja kartongi kogumiseks peab olema elamus, kus on 8 ja enam korterit. Kogumismahuti tühjendamine toimub vastavalt jäätmevedajaga sõlmitud lepingule. Suurjäätmed, mida ei ole võimalik nende mõõtude või

kaalu tõttu paigaldada mahutisse, võib paigutada ajutiselt mahutite vahetusse lähedusse, korraldades nende äraveo hiljemalt viie päeva jooksul.

3. TOILA VALLA JÄÄTMEKAVA SEOS RIIGI JÄÄTMEKAVAGA

Eesti Vabariigi Riigikogu kiitis 29. mail 2008 heaks *Riigi jäätmekava 2008-2013*, mille põhieesmärk on jäätmehoolduse korrastamine, järgides seejuures säästva tootmise ja tarbimise põhimõtteid. Territoriaalselt haarab jäätmekava kogu riigi territooriumi. Käsitlusala haarab ka jäätmealast rahvusvahelist koostööd ning jäätmete sisse- ja väljavedu.

Põhieesmärgi saavutamine on seotud jäätmehierarhia rakendamisega: jäätmeteket tuleks vältida, ja kui see osutub võimatuks, tuleb jäätmeid nii palju kui võimalik taaskasutada, s.h korduvkasutada, ringlusse võtta ning viia prügilasse minimaalsel hulgal. Jäätmekava haarab need jäätmeliigid, mis on jäätmeseaduse reguleerimisalas, seega nii ohtlikud jäätmed kui ka tavajäätmed.

Jäätmekava eesmärkide püstitamisel on lähtutud EL ja Eesti keskkonnapoliitikast, s.h õigusaktide nõuetest ja heast keskkonnatavast. Euroopa Liidu strateegilises dokumendis „*Ressursside säästev kasutamine: jäätmetekke vältimise ja jäätmete ringlussevõtu temaatiline strateegia*“ ((Brüssel 21.12.2005 KOM(2005) 666) lõplik) on sõnastatud EL jäätmepoliitika eesmärgid ja printsiibid järgnevalt:

- ELi jäätmepoliitika võib aidata vähendada ressursikasutusest tulenevat negatiivset keskkonnamõju, seda jäätmetekke vältimine ning jäätmete ringlussevõtu ja taaskasutuse kaudu;
- juba eelnevalt püstitatud jäätmepoliitika peaesmärgid – vältida jäätmeteket ja edendada taaskasutamist, s.h korduskasutamist ja ringlusse võtmist, et vähendada negatiivset keskkonnamõju – on endiselt jõus ja kirjeldatud mõjupõhine lähenemine toetab nende saavutamist.

Vajalikuks instrumendiks ja mõtteviisiks on olelutsükli (olelusringi) analüüsi kasutamine eesmärkide püstitamisel ja alternatiivide analüüsil. Oluline on seose katkestamine keskkonnakoormuse ja majanduskasvu vahel.

Jäätmekava kontekstis väljendab see seose katkestamist ressursikasutuse, tavajäätmete ja ohtlike jäätmete tekke ning majanduskasvu vahel. See põhimõte on välja EL kuuendas keskkonnaalases tegevusprogrammis.

Keskkonna- (jäätme-) poliitika elluviimine eeldab abinõude kompleksi, kus märksõnadeks on säästev tootmine ja tarbimine, integreeritud tootearendus, tootja vastutus, toote jälgimine kogu olelutsükli vältel, roheline (keskkonnasäästlik) riigihange jne.

4. TOILA VALLA JÄÄTMEKÄITLUSE ÜLEVAADE

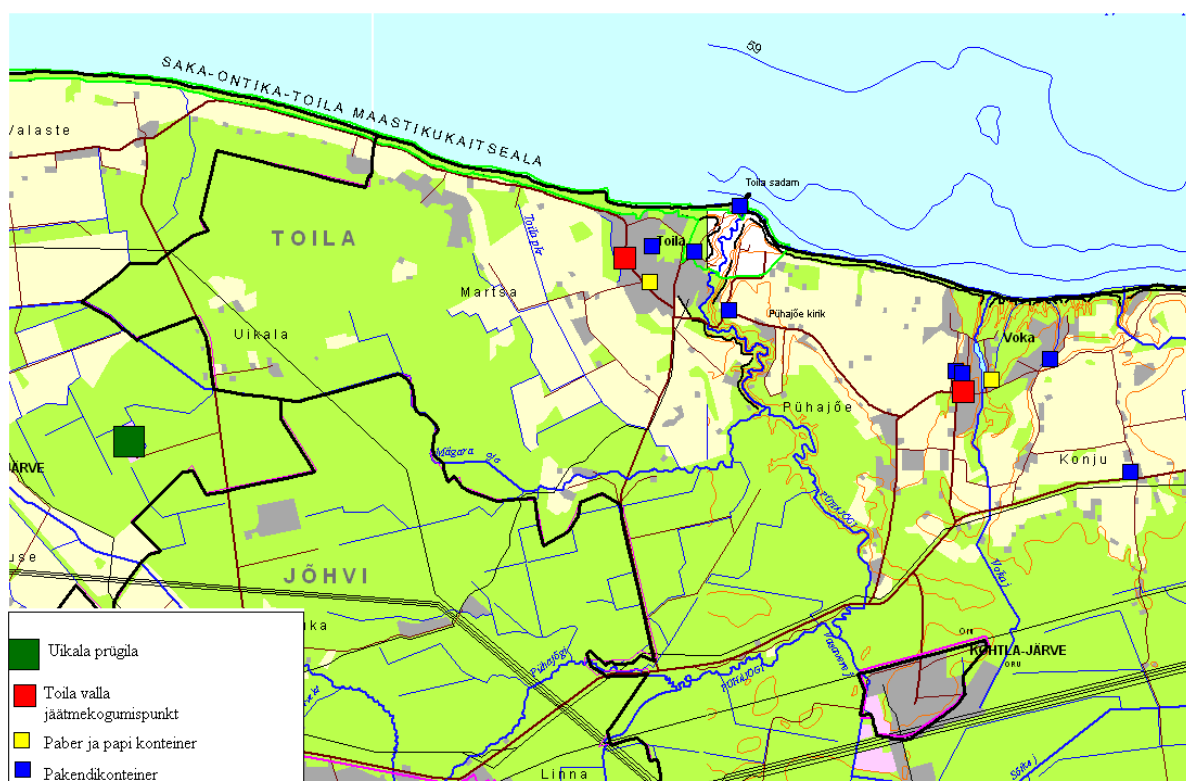
Vastavalt *Jäätmeseadusele* on jäätmehoolduse (st jäätmealase teabe levitamine, jäätmealane nõustamine ja jäätmehoolduse kavandamine või muu tegevus, mille eesmärk on vältida või vähendada jäätmeteket ning tõsta jäätmehoolduse taset) arendamine kohaliku omavalitsusorgani korraldada. Arendamise aluseks täpne ülevaade olemasolevast olukorrast. Käesolevas töös on olemasoleva olukorra kirjeldamisel kasutatud Toila vallavalitsuselt saadud informatsiooni, riikliku jäätmetatistika andmeid ja muid asjakohaseid materjale.

4.1 Jäätmekäitluskohad

Segaolmejäätmete käitluskohad

Segaolmejäätmete kogumine on terves Toila vallas hõlmatud korraldatud jäätmeveoga. Valla tavajäätmete ladestuskohaks on Uikala prügila, mis asub Toila alevikust vaid ca 7 km kaugusel Kohtla vallas Kukruse külas (joonis 4.1). Prügila avati 1. jaanuaril 2002. a ja teenindab suuremat osa Ida-Viru maakonnast. Uikala prügila täitumisajaks on planeeritud 32 aastat. Prügilas toimub segaolmejäätmete ladestamine, samuti käideldakse jäätmeid biomehhaanilise töötlemise teel (MBT).

Sillamäe suletud prügila territooriumil tegutseb EcoCleaner Sillamäe OÜ, kes töötleb tava- ja olmejäätmeid DOME kaminaereerimise meetodil eesmärgiga toota jäätmekütust ja metaboolseid baktereid sisaldavat rekultivatsioonimaterjali.



Joonis 4.1. Jäätmekogumispunktid Toila vallas (sh Uikala prügila).

Jäätmekogumispunktid

Toila vallas jäätmejaamu ei ole, kuid on sarnaselt toimivad jäätmekogumispunktid. Jäätmekogumispunkt on kogumiskonteineritega varustatud ning vajaduse korral aiaga ümbritsetud taaskasutatavate ja ohtlike jäätmete esmase kogumise koht. Toila vallas asub kakas jäätmekogumispunkti: Toila alevikus (Pikk tn 41) ning Voka alevikus (Narva mnt 5a) (joonis 4.1.).

Vanapaberi ja – papi kogumine Toila vallas on hõlmatud korraldatud jäätmeveoga. Eraldi kogumismahuti paberi ja kartongi kogumiseks peab olema elamus, kus on 8 ja enam korterit. Lisaks on valla territooriumile paigaldatud kogumiskonteinerid Toila alevikus kaupluse juurde (Pikk nt 18 a) ja Voka alevikus spordihoone juurde (Metsa tn 2).

Pakendite avalikke kogumispunkte on Toila vallas 8 (seisuga märts 2010). Konteinerite asukohad on toodud tabelis 4.1. ja joonisel 4.1. Pakendikonteineritesse saavad valla elanikud üle anda klaastaarat, plasttaarat, alumiiniumtaarat ja komposiitpakendit (mahla- ja veinipakid). Pandimärgiga pakendeid saab üle anda Toila ja Voka kauplustes.

Tabel 4.1. Toila valla pakendikogumispunktid (Toila Vallavalitsus, 2010).

Asukoht/aadress	Konteinerite arv	Konteinerite suurus	Operaator	Konteineri omanik
Toila alevik				
Toila kauplus Pikk tn 18	3	1,5 m ³	MTÜ Eesti Pakendiringlus	Ida-Virumaa Omavalitsuste Liit
Pühaoru tn 2 A	1	1,5 m ³	MTÜ Eesti Pakendiringlus	Ida-Virumaa Omavalitsuste Liit
Oru tn 8	1	1,5 m ³	MTÜ Eesti Pakendiringlus	Toila Vallavalitsus
Toila sadam	1	2,5m ³	ETO/AS Jõgeva Elamu	ETO
Voka alevik				
Voka kauplus	2	1,5 m ³	MTÜ Eesti Pakendiringlus	Ida-Virumaa Omavalitsuste Liit
Konju küla teerist (vana kauplus)	1	2,5m ³	ETO/AS Jõgeva Elamu	ETO
Konju küla				
Konju seltsimaja	1	1,5m ³	MTÜ Eesti Pakendiringlus	Ida-Virumaa Omavalitsuste Liit
Pühajõe küla				
Karuvärvavad (Oru park)	1	1,5m ³	MTÜ Eesti Pakendiringlus	Toila Vallavalitsus

Ohtlike jäätmeid saab tasuta anda üle Toila ja Voka jäätmekogumispunktides. Uikala prügilas on võimalik vastavalt hinnakirjale üle anda asbesti sisaldavaid ehitusmaterjale ja Ni-Cd-akusid. Ohtlike jäätmeid käitleb EcoPro AS Vaivara ohtlike jäätmete käitluskeskus Auvere külas, kuid elanikelt keskus ohtlike jäätmeid vastu ei võeta.

Biolagunevatest jäätmetest kogutakse pargi- ja haljastusjäätmeid, mis viiakse Toila aleviku lähedal asuva Oru pargi kõrval olevale platsile, kus need kompostitakse passiivselt (jäätmeid ei segata). Haljastusjäätmeid ja teisi biolagunevaid jäätmeid on võimalik kompostimiseks üle anda ka Uikala prügilasse, kuhu on rajatud biolagunevate jäätmete kompostimisplats. Prügilas toimub biolagunevate jäätmete vastuvõtt hinnakirja alusel.

Suuremõõtmeliste jäätmete kogumispunkt vallas puudub. Jäätmete kogumine on hõlmatud korraldatud jäätmeveoga. Samuti on suuremõõtmelisi jäätmeid võimalik viia Uikala prügilasse.

Kompaktseid elektroonikaromusid saab üle anda Toila ning Voka jäätmekogumispunktides. Vajadusel tuuakse alevike keskele ka koostöös tootjavastutusorganisatsiooniga ajutised merekonteinerid. Varasemalt sai kasutuselt kõrvaldatud elektri- ja elektroonikaseadmeid anda ka üle ka Uikala prügilasse, kuid seda võimalust ei ole enam alates 01.05.2010.

Elanikud saavad vanametalli viia Uikala prügilasse või anda üle metalli kokkuostvatesse ettevõtetesse. Varasemalt on vanametalli jaoks olnud ka kogumiskonteiner, kuid viimane ennast ei õigustanud.

Toila vallas organiseeritud ehitus- ja lammutusjäätmete eraldi kogumist ja ladestamist ei toimu. Ehitus- ja lammutusjäätmete ladestusplats on rajatud Uikala prügilasse, kus neid saab anda üle hinnakirja alusel.

Autorehve saab üle anda tasuta Toila ja Voka jäätmekogumispunktides, samuti on võimalik viia neid Uikala prügilasse.

Kogumis- ja settekaevude

Toila reoveepuhasti ja mudaväljakud asuvad Toilas Viru-Kalatööstuse territooriumil Pühajõe ääres ja kuuluvad Toila vallale. Vallale kuuluvad Toila gümnaasiumi biopuhasti ja mudaväljakud, mis asuvad gümnaasiumi kõrval Pühajõe külas. Valla kolmas reoveepuhasti mudaväljakutega asub Voka alevikus. Mudaväljakutel tahenenud muda on seni veetud Uikala prügilasse.

Pilsivesi

Toila sadamas toimub laevadelt masinaruumi pilsivee vastuvõtt, mis on reguleeritud majandus- ja kommunikatsiooniministri määrusega nr 19 *Laevadelt pilsivee, fekaalvee, prügi ja muude saasteainete vastuvõtmise kord* (RTL 2002, 137, 2012). Laevadelt saadav pilsivesi pumbatakse vastavatesse mahutitesse ja antakse edasiseks käitlemiseks üle ohtlike jäätmete käitlulitsentsi ja jäätmeluba omavale ettevõttele.

Tervishoiuasutuste jäätmed

Tervishoiu jäätmed antakse üle vastavat luba omavatele ettevõttele.

Nimekiri ettevõtetest, kes omavad piirkonnas jäätmeluba (sh registreerimistõendit), on kättesaadaval Keskkonnalubade infosüsteemis (<http://klis.envir.ee/klis>).

4.2 Tekkivad jäätmekogused

Toila vallas kogutud jäätmekogused vastavalt Keskkonnateabe Keskuse esitatud riiklikule jäätmetatistikale on toodud tabelis 4.2. Andmete aluseks on jäätmevedajate ja -käitlejate aruanded.

Tabel 4.2. Toila vallas kokku kogutud jäätmekogused (t/a) aastatel 2005-2008 (Keskkonnaregister. Keskkonnateabe Keskus, 2010)

Jäätmeliik	2005	2006	2007	2008
Olmejäätmed (20 koodiga jäätmed)	1047	583	746	799
sh prügi (segaolmejäätmed)	761	553	529	668
sh biolagunevad jäätmed	0	0	0	1
sh suurjäätmed	0	0	0	0,22
sh vanapaber ja kartong	16	5	4	18
sh plastid	0	0	0	0
sh metallid	0	0	0	0
sh ohtlikud jäätmed	0,3	0,003	0,03	1
sh muud olmejäätmed	270	111	212	110
pakendijäätmed	7	50	36	49
ohtlikud jäätmed	1	2	23	11
ehitusjäätmed	5432	587	619	281
metallijäätmed	0	0	0	0
vanarehvid	7	7	0	13
tervishoiujäätmed	0	0	0	0
puidujäätmed	5	0	0	0
Põllumajandus, aiandus, metsandus jmt	524	352	35	393
muud jäätmed	16,2	14		64
Kokku	7039	1705	1690	1609

Tabelist 4.2. selgub, et Toila vallas kokku kogutud jäätmekogused ei ole oluliselt aastatega kasvanud. 2008. a koguti 1 elaniku kohta 264 kg sortimata segaolmejäätmeid. Koos sorteeritud jäätmeliikidega tekkis 2007. a ca 316 kg olmejäätmeid elaniku kohta. Antud kogus on võrreldav Eesti keskmise segaolmejäätmete tekkega elaniku kohta (400 kg/el/a) (Keskkonnaministeerium, 2008).

Kuigi Riigi jäätmekava on ennustanud jäätmevoogude kasvu (ca 1% võrra), on käesoleval hetkel majanduslanguse tingimuses jäätmekogused pigem vähenenud, mistõttu tõenäoliselt lähiaastatel jäätmete elaniku kohta ei tõuse ja pigem maapiirkondades langeb.

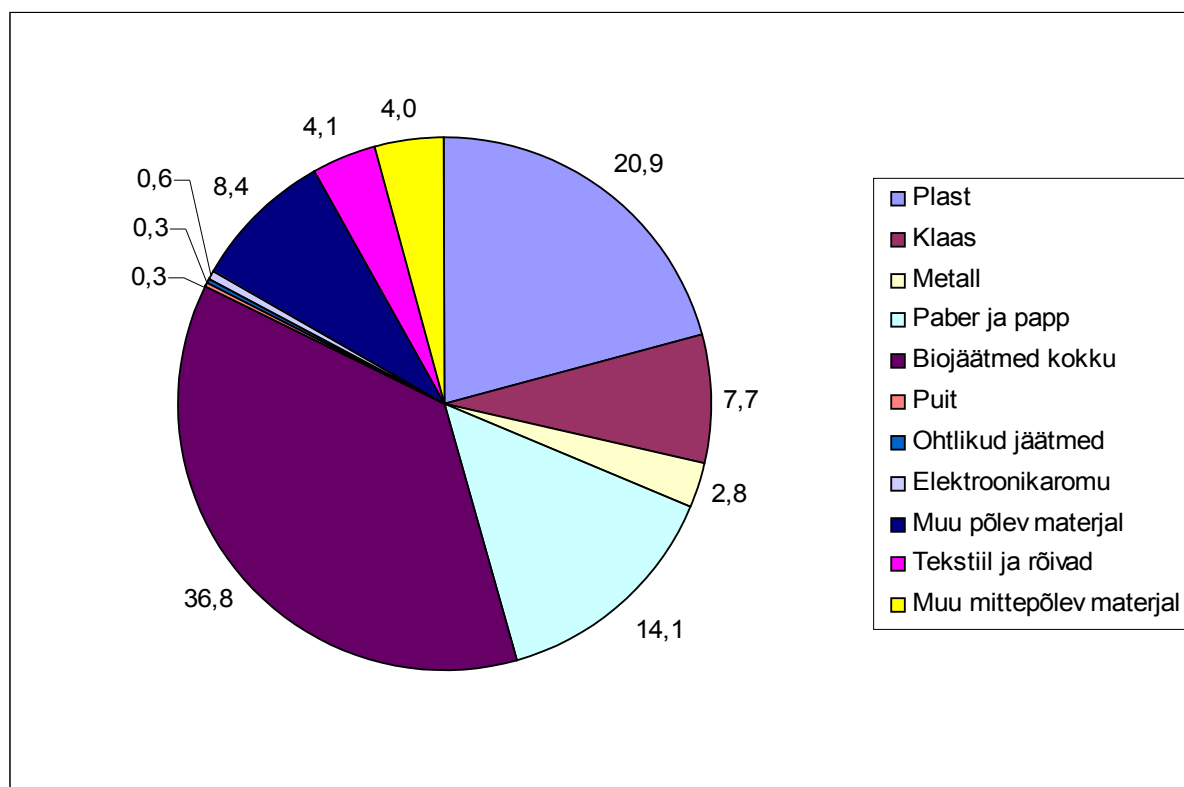
4.3 Segaolmejäätmed ja nende koostis

Olmejäätmed on kodumajapidamisjäätmed ning kaubanduses, teeninduses või mujal tekkinud oma koostise ja omaduste poolest samalaadsed jäätmed. Need on levikult üks peamisi jäätmeliike. Olmejäätmetes võib sisalduda nii tava- kui ka ohtlikke jäätmeid. Segaolmejäätmetes on materjalid liikide kaupa eraldamata (prügi).

Vastavalt jäätmeseadusele korraldab kohaliku omavalitsuse organ oma haldusterritooriumil olmejäätmete kogumise ja veo. Segaolmejäätmete konteinerite tühjendamise sagedus on määratud Toila valla korraldatud jäätmeveo korras.

Toila vallas jäätmete koostise uuringuid läbi viidud pole. Säστεv Eesti Instituut (edaspidi SEI) viis 2007-2008 aastal läbi sortimisuuringu "Eestis tekkinud olmejäätmete (sh eraldi pakendijäätmete ja biolagunevate jäätmete osas) koostise ja koguste analüüs". Uuringu raames analüüsiti jäätmete koostist eraldi nii suurlinnade, väikelinnade kui ka maapiirkondade

lõikes. Uuringu tulemusi maapiirkondade jäätmete koostise ja koguse kohta kasutatakse käesolevas töös (joonis 4.2.).



Joonis 4.2. Olmejäätmete koostis Eesti maapiirkonnas jäätmeliikide lõikes (SEI, 2008)

Jooniselt selgub, et kõige suurema osakaalu segaolmejäätmetest moodustavad biojäätmed (köögijäätmed, aiapäätmed ja muud biojäätmed). Järgneb plast (eelkõige plastpakendid) ning paber ja papp. Võttes aluseks joonisel 4.2 toodud andmed olmejäätmete koostisest, on tabelis 4.3 antud hinnanguline segaolmejäätmete koostis jäätmeliikide kaupa. Arvestades märkimisväärset biolagunevate jäätmete, paberijäätmete ja pakendijäätmete liigiti kogumist võib segaolmejäätmete koosseis olla alltoodust veidi erinev.

Tabel 4.3. Hinnanguline segaolmejäätmete koostis Toila vallas 2008. aastal

Jäätmeliik	Osakaal (%)	Kogus (t)	Liigiti kogutud (t)	Liigiti kogutud (%)
biolagunevad jäätmed	36,8	245,8	1	0,4
plastid	20,9	139,6	49	35,1
vanapaber, -papp ja kartong	14,1	94,2	18	19,1
puidujäätmed	0,3	2,0		0,0
metall	2,8	18,7		0,0
klaas	7,7	51,4		0,0
elektri- elektroonikaseadmed ja	0,6	4,0		0,0
tekstiil ja rõivad	4,1	27,4		0,0
ohtlikud jäätmed	0,3	2,0	1	49,9
Muu mitte põlev ja põlev	12,3	82,2		77,9
Kokku	100	668		0,4

Tabelist 4.3. selgub, et liigiti kogutud jäätmete oskaal on suurim plastide, paberi ja ohtlike jäätmete puhul. Viimane on seletatav eelkõige sellega, et viimasel aastatel on oluliselt paranenud just nende jäätmeliikide üleandmisvõimalused.

4.4 Pakendijäätmed

Pakend on mis tahes materjalist valmistatud toode, mida kasutatakse kauba, toormest kuni valmiskaubani, hoidmiseks, kaitsmiseks, käsitsemiseks, kättetoimetamiseks ja esitlemiseks kogu tsükli vältel tootjast tarbijani. Pakendiks loetakse ka samal eesmärgil kasutatavaid ühekorra tooteid. Pakendiseaduse kohaselt on pakendimaterjalid järgnevad: klaas; plastik; paber ja kartong, kaasa arvatud kihiline kartong; metall; puit; muu materjal.

Pakendiseadus kehtestab nõuded pakendi ja pakendijäätmete kasutamisele, soodustades sellega pakendi või pakendimaterjali ringlust ja taaskasutamist. Pakendid ja nendest tekkivad jäätmed on üheks oluliseks aspektiks, millele on viimasel ajal tähelepanu pööratud. Praegu rakendatakse kahte tüüpi kogumissüsteemi:

- Segapakendi kogumissüsteemis kogutakse pakendi ja pakendijäätmed kogumiskonteinerite võrgustikul põhineva kogumissüsteemi kaudu kokku.
- Tagatistasustes kogutakse korduskasutus pudelid ja ühekorrapakend kogumispunktide kaudu kokku.

SEI segaolmejäätmete sortimisuuringu "Eestis tekkinud olmejäätmete (sh eraldi pakendijäätmete ja biolagunevate jäätmete osas) koostise ja koguste analüüs" (2008) tulemusel moodustasid suure osa prügilasse ladestatavate segaolmejäätmete koostisest just plastijäätmed (maapiirkondade keskmine 20,9) (joonis 4.2). Plastijäätmetest moodustasid omakorda kõige suurema osa plastpakendid 88%. SEI segaolmejäätmete sortimisuuringu tulemusel kõikus klaasijäätmete osakaal uuringupiirkonniti 5,5-11,6%. Tulemustes toodi välja, et kuna valdava osa klaasist moodustas klaaspakend (97,8%), näitab see eelkõige sorteerimissüsteemi tõhusust. Metallijäätmete sisaldus jäi kõigis piirkondades 2-3% vahele, sellest moodustas metallpakend 80%. Kõik SEI uuringu tulemused esitatud massiprotsentides.

Pakendijäätmeid koguti Toila vallas riikliku statistika kohaselt 2005. a 7 t, 2006. a 50 t, 2007. a 36 t ja 2008. a 49 t. Eelnevast võib järeldada, et eraldi kogutud pakendite kogus on aastast-aastasse suurenenud, seega üha vähem ladestatakse pakendijäätmeid koos segaolmejäätmetega prügilasse. Tabeli 4.3. kohaselt koguti 2008 a. kokku hinnanguliselt 35,1% segaolmejäätmetes sisalduvatest plastidest.

Toila vallas elab 2512 elanikku 164,439 km² (ca 15 in/km²). Pakendiseaduse kohaselt peab tiheasustusega alal, kui asustustihedus on rohkem kui 500 elanikku ühel ruutkilomeetril, olema vähemalt üks kogumiskoht jäätmevaldajast 1000 meetri raadiuses. Kui asustustihedus on rohkem kui 1000 elanikku ühel ruutkilomeetril, vähemalt üks kogumiskoht jäätmevaldajast 500 meetri raadiuses.

Piirkonna asustustihedus on väike, mistõttu kohaldub pakendiseadusega nõue omada ühte pakendikogumiskohta iga 500 elaniku kohta. Tabeli 4.1. kohaselt on antud nõuet ka täidetud. Toila Vallavalitsuse hinnangul on pakendikogumiskohtade arv piisav. Perspektiivis võiks ette näha täiendavaid kogumiskohti kõigisse suurematesse külakeskustesse (Konju, Martsa, Vaivina, Päite jne), et muuta pakendijäätmete üleandmine mugavamaks ka hajaasutuses elavatele inimestele.

Pakendikonteinerite tühjemiseks on Toila vald sõlminud lepingud MTÜ Eesti Pakendiringluse ja Eesti Taaskasutusorganisatsiooniga. Lepingus on määratud töövõtja ja tellijakohustused, samuti pakendikonteinerite tüübid, kogus, asukohad ning tühjemise sagedus. Tellija ehk vald on kohustatud hoidma heakorda jäätme punktide territooriumil, sealhulgas korraldama jäätmete kogumise. Töövõtja on kohustatud tühjemise jäätme punktide vastavalt selle täituvusele ning tähistama jäätme punktide ja jäätme punktis olevate konteineride juhiste järgi.

Pandipakendi tagasivõtmise kohustus on pakendiseaduse § 20 kohaselt kõigil pakendatud kauba müüjail, kelle müügikoha suurus on 200 ruutmeetrit või rohkem. Pakendi tagasivõtmine peab olema korraldatud müügikohas või selle teenindusmaal müügikoha kauplemisajal. Pakendatud kauba müüja, kelle müügikoha suurus on alla 200 ruutmeetri, võib sellise pandipakendi tagasivõtmise korraldada väljaspool oma müügikoha teenindusmaa piire, kuid müügikoha kauplemisajal ja ainult kohaliku omavalitsuse organi nõusolekul. Sealjuures tuleb arvestada, et alal, mille asustustihedus on alla 500 elaniku ühel ruutkilomeetril, oleks vähemalt üks pakendi tagasivõtmise koht kohaliku omavalitsuse territooriumil paiknevates asulates. Pandimärgiga pakendeid saab üle anda Toila kaupluses (Pikk tn 18a, Toila alevik) ning Voka kaupluses (Narva mnt 5a, Voka alevik).

4.5 Biolagunevad jäätmed

Biolagunevad jäätmed on mikroorganismide toel aeroobselt või anaeroobselt lagunevad jäätmed, mille hulka kuuluvad näiteks toidujäätmed, haljastusjäätmed, reoveesete, määratud vanapaber ja –papp.

Vastavalt SEI segaolmejäätmete sortimisuuringule (2008) (joonis 4.2.) moodustavad biojäätmed (kõõgijäätmed, aiajäätmed ja muud biojäätmed) olmejäätmetest keskmiselt 36,8%. Sealjuures kõõgijäätmed (peamiselt toidujäätmed) 31,84%, aiajäätmed 3,28% ja muud biojäätmed 1,66%.

Biolagunevate toidujäätmete iseloom on teistest jäätmetest veidi erinev (üldjuhul määrivad, hakkavad kiiresti haisema, talvel külmuvad kiiresti jms), seetõttu tuleb biolagunevate jäätmete konteinereid tühjemise vähemalt korra nädalas. Aia- ja pargijäätmete puhul on tegemist hooajaliselt tekkivate jäätmetega, mida võib kompostida majapidamiste juures või viia need spetsiaalsele orgaaniliste jäätmete ladustusplatsile.

Toila vallas korraldatakse biolagunevate aia- ja haljastusjäätmete kogumisring vastavalt elanikkonna huvidele kevadeti ja sügiseti, samuti on elanikel aastaringselt võimalus haljastusjäätmeid üle anda Uikala prügilasse. Vallavalitsuse andmetel kogutakse eraisikutelt haljastusjäätmeid kokku üldjuhul vähe, kuna eramute juures kompostitakse jäätmeid tihti ise, samuti on kinnistu piires levinud muude kodumajapidamises tekkivate biolagunevate jäätmete kompostimine.

Riikliku jäätmetestatistika kohaselt aastatel 2005-2008 biolagunevaid jäätmeid praktiliselt liigiti kokku ei kogutud, vaid 2008. a koguti eraldi kokku 1 t biolagunevaid jäätmeid. Valla poolt kogutud haljastusjäätmete kogused riiklikus statistikas ei kajastu.

4.5.1 Vanapaber ja –papp

SEI (2008) andmetel sisaldavad olmejäätmed vanapaberit ja pappi keskmiselt 17,3%. Sealjuures on vanapaberi- ja papijäätmete sisaldust keskmisest madalam maapiirkondades, kus asuvad valdavalt ahiküttega majad.

Toila valla elanikel on vanapaberit võimalik viia paberikonteineritesse ja jäätmekogumispunktidesse, suuremate korterelamute juures kogutakse paberijäätmeid korraldatud jäätmeveo raames. Riiklik jäätmetatistika näitab, et kokku kogutud vanapaberi hulk on aastast-aastasse suurenenud. Tabeli 4.3. kohaselt koguti 2008. a kokku 19,1% segaolmejäätmetes sisalduvast paberist ja papist. See aga tähendab seda, et endiselt pannakse suures koguses paberit ja pappi olmeprügi sisse või põletatakse ahjus.

4.6 Ohtlikud jäätmed

Ohtlike jäätmeid tekib nii majapidamistes kui ettevõtetes. Majapidamistes jääb üle peamiselt vanu akusid ja patareisid, värvijäätmeid, õliseid jäätmeid, vanu ravimeid, päevavalguslampe jmt. Ettevõtetes tekib nii spetsiifilisi tootmisjääke kui majapidamistega sarnaseid ohtlike jäätmeid. Toila vallas on saab ohtlike jäätmeid tasuta anda üle Toila ja Voka jäätmekogumispunktides. Samuti on neid võimalik hinnakirja alusel anda üle Uikala prügilasse.

Juriidilisest isikust jäätmetekitaja on Toila valla jäätmehoolduseeskirja kohaselt kohustatud ise korraldama ohtlike jäätmete kogumiseks mõeldud kogumismahutite paigaldamise. Juriidiline isik peab ohtlikud jäätmed üle andma vastavat litsentsi omavale isikule.

Toila vallas kokku kogutud ohtlike jäätmete koguseid iseloomustab järgnev tabel 4.4. Statistikale tuginedes ei saa väita, et kogused oleksid aastast-aastasse oluliselt suurenenud.

Tabel 4.4. Toila vallas jäätmepunktides ja ettevõtetest kokku kogutud ohtlikud jäätmed (tonnides) aastatel 2007-2009 (Ragn-Sells, 2010)

Jäätmeliik (jäätmekood)	2007	2008	2009	Klient
Orgaanilisi lahusteid või muid ohtlike aineid sisaldavad värvi- ja lakijäätmed (080111)	0,291	0,412		Vald
Ohtlike aineid sisaldavad või nendega saastunud pakendid (150110)	0,404	0,100	0,296	Vald
Muud mootori-, käigukasti- ja määrdeõlid (130208)	0,038	0,015		Ettevõtjad/Vald
Pliiakud (160601)	0,346			Vald
Ohtlikest ainetest koosnevad või neid sisaldavad kasutuselt kõrvaldatud anorgaanilised kemikaalid (160507)	0,043			Ettevõtjad
Jäätmed, mida peab nakkuse vältimiseks koguma ja kõrvaldama erinõuete kohaselt (180103)	0,001			Ettevõtjad
Koodinumbriga 16 06 01, 16 06 02 ja 16 06 03 nimetatud patareid ja akud ning sortimata patarei- ja akukogumid,	0,011		0,008	Ettevõtjad

mille hulgas on selliseid patareisid või akusid (200133)				
Ohtlike ainetega saastunud absorbendid, puhastuskaltsud, filtermaterjalid (sh nimistus mujal nimetamata õlifiltrid) ja kaitseriietus (150202)		0,040		Vald
Õlifiltrid (160107)		0,060		Vald
Ohtlikke osi sisaldavad kasutuselt kõrvaldatud elektri- ja elektroonikaseadmed, mida ei ole nimetatud koodinumbriga 20 01 21 ja 20 01 23 (200135)		0,880	0,823	Ettevõtjad
Muid ohtlikke toimeaineid sisaldavad ravimid (200197)		0,005		Vald
Luminestsentslambid ja muud elavhõbedat sisaldavad jäätmed (200121)			0,80	Vald
Ohtlikke aineid sisaldavad värvid, trükivärvid, liimid ja vaigud (200127)			0,80	Vald
Sortimata ravimid			0,25	Vald
Kokku	1,134	1,512	2,997	

4.6.1 Jääkreostus

Jääkreostus on minevikus inimese tegevuse tagajärjel tekkinud pinnase ja põhjavee reostunud piirkond või keskkonda jäetud kasutuseta ohtlike ainete kogum, mis ohustab ümbruskonna elanike tervist ja elusloodust. Järgnev tabel 4.5. iseloomustab vallas asuvaid teadaolevaid jääkreostusobjekte.

Tabel 4.5. Toila vallas asuvad jääkreostusobjektid (AS Maves, 2004; Toila Vallavalitsus, 2010)

Jääkreostusobjekt	Asukoht
Põhjajõe suudmel olevates varemetes	Pühajõgi
Voka katlamaja masuudihoidla	Pargi tn 21, Voka alevik
Vedelgaasimahuti	Oru tn 8, Toila alevik
Vanad tootmishooned	end. kolhoos" Kaljurand", Pargi tn 22A, Voka alevik

4.7 Probleemtoodete jäätmed

Jäätmeseadus käsitleb probleemtoodetena tooteid, millele laieneb tootja vastutuse põhimõte. Tootja vastutusega kaetud tootjad ja maaletoojad on kohustatud tagama neist toodetest tekkinud jäätmete tagasivõtmise ja nende nõuetekohase käitlemise korraldamise, kattes samas kõik sellega seotud kulud.

Olulisemad probleemtoodet on mootorsõidukid ja nende osad (sh rehvid), elektri- ja elektroonikaseadmed, patareisid ja akud. Elektri- ja elektroonikaseadmete osas eristatakse veel

seadmeid kümnes kategoorias – seega on probleemtooteid ning nendega seotud ettevõtjaid suur hulk.

4.7.1 Patareid

Patareisid saab üle anda koos teiste ohtlike jäätmetega kogumispunktidesse. Alates 26. septembrist 2008 peavad kõik akude ja patareide tootjad varustama oma tooteid turustavad kauplused ja muud müügikohad kogumismahuti(te)ga, kuhu tarbijad saavad kasutatud patareisid ja akusid ära visata. Patareide ja akujäätmete tagastamine on tasuta, ka ei pea samasugust uut kaupa asemele ostma.

Tabeli 4.4. kohaselt koguti koodinumbritega 16 06 01, 16 06 02 ja 16 06 03 nimetatud patareid ja akud ning sortimata patarei- ja akukogumid, mille hulgas on selliseid patareisid või akusid 2007. a 0,011 t ja 2009. a 0,008 t.

4.7.2 Elektri- ja elektroonikajäätmed ning kodumasinad

Jäätmeseaduse § 25 kohaselt kuuluvad elektri- ja elektroonikajäätmed probleemtoodete hulka, mis võivad põhjustada tervise- või keskkonnaohtu kuna võivad sisaldada eri liiki ohtlikke jäätmeid. Elektroonikaseadmed võivad sisaldada näiteks raskemetalle, halogeenitud ühendeid ja asbesti. Vanad kodumasinad – näiteks külmikud võivad sisaldada osoonikihti lagundavaid freoone.

Kompaktseid elektroonikaromusid (külmikud, telerid jm) saavad elanikud viia tasuta Toila ning Voka jäätmekogumispunktidesse. Elektroonikajäätmete äraveoks on vallavalitsusel sõlmitud leping MTÜ Eesti Elektroonikaromuga. Lepingu kohaselt on täitjad kohustatud paigaldama elektroonikaromude kogumiseks tasuta konteineri alevike keskustesse (Toila, Voka) ja tühjendama seda valla jaoks tasuta. Toila Vallavalitsuse andmetel sõltub konteinerite kohale toomise vajadus elanike huvist. Vajadusel tuuakse alevike keskele ajutised merekonteinerid. Juhul kui tekib lisakonteineri vajadus elektroonikaromude kogumise jaoks, siis selle eest on MTÜ Eesti Elektroonikaromul õigus küsida vallalt transporditasu. Lisaks on MTÜ kohustatud tühjendama jäätmepunktid vastavalt selle täituvusele jäätmetest ning tähistama jäätmepunktid ja jäätmepunktis olevad konteinerid vajalikke juhistega tarbijatele. Tellija on kohustatud hoidma heakorda jäätmepunktide territooriumil, sealhulgas korraldama vanaelektroonika ja ohtlike jäätmete kogumise ning tagama tarbijatelt vastu võetud rehvide ladustamise/virastamise jäätmepunktides.

Lisaks saavad Toila valla elanikud kasutatud elektri- ja elektroonikajäätmeid tagasi viia müügikohta. Turustaja on kohustatud jäätmevaldajalt tasuta vastu võtma arvulise vastavuse alusel turule lastava seadmega sama liiki ja otstarvet täitvast seadmest tekkinud elektroonikaromu. See on seotud Vabariigi Valitsuse määrusega nr 376 „*Elektri- ja elektroonikaseadmete märgistamise viis ja kord ning elektri- ja elektroonikaseadmetest tekkinud jäätmete kogumise, tootjale tagastamise ning taaskasutamise või kõrvaldamise nõuded ja kord ning sihtarvud ja sihtarvude saavutamise tähtajad*“, millega kõikidele elektri- ja elektroonikaseadmeid müüvatele isikutele on pandud kohustus teostada kasutuks muutunud seadmete tagasivõttu tarbijalt. Kohustuse ulatus sõltub sellest, kas müügikohast 10 km raadiuses asub elektroonikaromude kogumiskoht, või mitte.

Vabariigi Valitsuse 20. aprilli 2009. a määruse nr 65 „Elektri- ja elektroonikaseadmetest tekkinud jäätmete kogumise, tootjale tagastamise ning taaskasutamise või kõrvaldamise nõuded ja kord ning sihtarvud ja sihtarvude saavutamise tähtajad“, kohaselt peab tootja rajama vähemalt iga üle 3500 elanikuga kohaliku omavalitsuse territooriumile kodumajapidamiste elektroonikaromude kogumispunkti. Toila vallas elab vaid 2512 (seisuga 01.01.2010) elanikku, seega pole tootjal otsest kohustust elektroonikaromu kogumispunkti rajada. Kuna Toila vallas on sellegipoolest käesoleval hetkel kaks kogumiskohta, on oluline olemasolevaid üleandmisvõimalusi säilitada. Riikliku statistika kohaselt koguti aastatel 2008 ja 2009 kokku 1,703 t ohtlikke osi sisaldavad kasutuselt kõrvaldatud elektri- ja elektroonikaseadmed, mida ei ole nimetatud koodinumbriga 20 01 21 ja 20 01 23 (200135).

4.7.3 Vanarehvid

Riikliku jäätmestatistika kohaselt koguti 2005. ja 2006. aastal kokku 7 t ning 2008. aastal 13 t vanarehve. Autorehve on võimalik üle anda Toila ja Voka jäätmekogumispunktides ning Uikala prügilasse.

Vanarehvide kokku kogumiseks on sõlmitud leping Toila Vallavalitsuse ja Nordline Baltic OÜ vahel (organiseerib MTÜle Eesti Rehviliit rehvide kogumise ja taaskasutamise teenust).

4.8 Metallijäätmed

Metallijäätmete hulka kuuluvad jäätmed, mis peaaugustalikut koosnevad värvilistest metallidest, mustmetallidest või nende sulamitest. Toila valla elanikel on metallijäätmeid võimalik anda üle Uikala prügilasse, samuti saavad elanikud viia metallijäätmeid metalli kokku ostvatesse ettevõtetesse.

Riikliku jäätmestatistika alusel (tabel 4.2.) aastatel 2005-2008 eraldi metallijäätmeid kokku ei kogutud. Kindlasti ei tähenda see, et metallijäätmeid ei tekkinud.

4.9 Suurjäätmed

Suurjäätmed on suuregabariidilised esemed, näiteks mööbliesemed, vaibad ja madratsid. Toila vallas on suuremõõtmeliste jäätmete kogumine hõlmatud korraldatud jäätmeveoga. Elanikel on võimalik suuremõõtmelisi jäätmeid viia ka Uikala prügilasse.

Jäätmestatistika (tabel 4.2.) kohaselt koguti 2008. a aastal kokku 0,22 t suurjäätmeid.

4.10 Tervishoiuasutuste jäätmed

Tervishoiuasutustest töötavad vallas Voka ja Toila perearstikeskus. Toilas paikneb ka sanatoorium. Tervishoiuasutustes tekib lisaks olmejäätmetele rohkesti mitmesuguseid spetsiifilisi jäätmeid. Antud asutustes tekib peamiselt kasutatud süstlaid ning sidumise jms tegevus käigus tekkinud jäätmeid.

Jäätmestatistika (tabel 4.2.) kohaselt perioodil 2005-2008 eraldi tervishoiujäätmeid (jäätmekoodiga 18) praktilised ei kogutud. Vaid 2007. aastal koguti eraldi 0,001 t jäätmeid,

mida peab nakkuse vältimiseks koguma ja kõrvaldama erinõuete kohaselt (18 01 03*). Kuigi statistika on puudulik, antakse vallavalitsuse andmetel jäätmed üle vastavat luba omavale käitlejale. Käeoleval hetkel teenindab valla tervishoiuasutusi OÜ Ecovir.

Tervishoiujäätmete käitlemist reguleerib Toila valla jäätmehoolduseeskiri.

4.11 Ehitus- ja lammutusjäätmed

Ehitus- ja lammutusjäätmete käitlemist reguleerib Toila valla jäätmehoolduseeskiri. Ehitusjäätmete käitlemise küsimused tuleb lahendada juba ehitise projekteerimise etapis. Toila vallas eraldi ehitusjäätmete kogumist ei toimu. Elanikel on võimalus jäätmed üle anda Uikala prügilasse. Ehitise vastuvõtmisel tuleb muude dokumentide hulgas esitada tšekid jäätmete nõuetekohase käitlemise kohta.

2005. a koguti kokku 5432 t, 2006. a 587 t ja 2007. a 619 t ning 2008. a 281 t ehitusjäätmeid (tabel 4.2.). Kuna kokku kogutud ehitusjäätmete hulgad on aastast-aastasse oluliselt varieerunud, ei saa tuua konkreetset hinnangut nende eraldi kogumise efektiivsuse kohta. Vallavalitsuse andmetel Toila valla halduspiirkonnas pole olnud probleeme ebaseaduslikult ladestatud ehitusjäätmetega.

4.12 Elanike teavitamine

Jäätmekäitluse organiseerimisel on kohaliku omavalitsuse üks ülesannetest oma piirkonna elanike teavitamine, sest viimane kehtestab ka vastavad eeskirjad ning korraldab kogumise võimalused oma elanikele. Üldsuse teadlikkust on võimalik tõsta läbi mitmesuguste juhendmaterjalide väljaandmise, kampaaniate korraldamise ja koolituste läbiviimise.

Toila valla elanike teavitamine on toimunud eeskätt läbi veebikeskkonna (www.toila.ee), samuti on info sorteerimise kohta üleval jäätmekogumispunktides. Vallavalitsuse andmetel ilmub igas kvartalis kohalikus ajalehes info jäätmete sorteerimise kohta, samuti ülevaade jäätmekogumispunktidest. Varasemalt on vastavalt vajadusele antud välja jäätmekäitlusala valla ajalehe eriväljaanne.

4.13 Valla jäätmekäitluse rahastamine

Jäätmehoolduse arendamist toetatakse jäätmete keskkonda viimise eest makstavast saastetasust, võimaluse korral ka muudest investeeringutest ja fondidest. Tabelis 4.6 on toodud aastatel 2006-2008 laekunud jäätmekäitluse saastetasud ja jäätmekäitlusele tehtud kulutused.

Tabel 4.6. Toila valda laekunud saastetasud ja kulutused jäätmekäitluse korraldamisele (tuh kr).

Aasta	Tulud	Kulud, kirjeldus
2005	19056	-
2006	49645	97 126 (Toila aleviku reoveepuhasti) 449 471 (Voka jäätmekogumispunkt, 410 000 ERDF*)
2007	40462	190 475 (Õlireostuse likvideerimine)
2008	38561	48 655 (alevike jäätmemajad)
2009	2850	-

*Euroopa Regionaalarengu Fond (*ERDF*)

Vastavalt jäätmeseadusele tuleb jäätmehoolduse arendamist toetada jäätmete keskkonda viimise eest makstavast saastetasust. Saastetasu peab toetama omavalitsuse poolt tehtavaid investeeringud jäätmemajanduse edendamiseks ning katma rajatud infrastruktuuri ülalpidamiskulusid. Tabelist 4.6. selgub, et omavalitsusele laekuv saastetasu on olnud tunduvalt väiksem kui jäätmekäitluse arendamiseks tehtud kulutused. Täiendavaid summasid infrastruktuuri väljaarendamiseks on taotletud Euroopa Liidu Struktuurifondidest.

Jäätmete keskkonda viimisest vallale laekuv saastetasu katab praeguses olukorras vaid osa vaja minevatest jäätmemajandusele ja selle infrastruktuuri arendamisele tehtavatest kulutustest. Tabelist 4.6. selgub, et jäätmete liigiti kogumise ja taaskasutamise edenedes on hakanud vähenema ka saastetasud. Seega on jäätmemajanduse rahastamiseks vajalik leida täiendavaid allikaid.

Seadusandja ei ole hetkel teisi otseseid allikaid jäätmemajanduse rahastamiseks ette näinud.

5. JÄÄTMEHOOLDUSE ARENGUSUUNAD

5.1 Jäätmekäitluse kavandamise lähtekohad

Jäätmekäitluse arendamisel tuleb lähtuda olemasolevast jäätmehoolduse tasemest, olemasolevatest võimalustest jäätmete käitlemisel, jäätmehooldusega seotud probleemidest ja seatud eesmärkidest. Jäätmekäitluse korrastamise meetodite pingerida vastavalt Eesti keskkonnastrateegiale on järgmine:

- jäätmetekke vältimine;
- tekkivate jäätmekoguste ja nende ohtlikkuse vähendamine;
- jäätmete taaskasutamise laiendamine;
 - otseses ringluses (korduskasutamine);
 - materjaliringluses;
 - bioloogilistes protsessides (kompostimine);
 - energiakasutuses (jäätmete põletamine energia tootmiseks);
- keskkonnanõuetekohane jäätmetöötlus;
- jäätmete keskkonnaohutu kõrvaldamine.

Jäätmekäitluse peamine eesmärk vastavalt Riigi jäätmekavale 2008-2013 on jäätmete vältimine ja vähendamine ning taaskasutamise suunamise suurendamine ning tekkivate jäätmete ohtlikkuse vähendamine. Seda soovitakse saavutada rakendades järgnevaid meetmeid:

- Meede 1: Jäätmehoolduse korraldamise pikaajaline planeerimine.
- Meede 2: Jäätmehoolduse infrastruktuuri arendamine.
- Meede 3: Vanade reostuskollete likvideerimine.
- Meede 4: Soodustuste, toetuste ja regulatsioonide süsteemi arendamine ja rakendamine jäätmetekke vähendamiseks ning jäätmete käitlemise arendamiseks (sh ladestusest tulenevate keskkonnamõjude vähendamiseks ja riskide vältimiseks).
- Meede 5: Seire- ja järelevalvesüsteemi tõhustamine ning vajalike meetodikate väljatöötamine.

Meede 4 sisaldab peamiselt riigi poolt ellu viidavaid tegevusi soodustuste, toetuste ja regulatsioonide arendamiseks ja rakendamiseks, ning käesolevas jäätmekavas seda ei käsitleta.

Tekkivat jäätmete kogust on omavalitsuse tasandil raske mõjutada, kuid suunata saab jäätmete sorteerimist ja keskkonnanõuetele vastavat käitlemist. Toila vallas tuleb kavandada jäätmehoolduse pikaajalist planeerimist. Selleks tuleb tõsta jäätmete sortimise taset ja võtta senisest rohkem jäätmeid taaskasutuse.

Jäätmeseaduse kohaselt on keelatud ladestada prügilasse sortimata segaolmejäätmeid. Sortimiseks loetakse ka jäätmete liigiti kogumist kohapeal. Omavalitsuses on eesmärgiks maksimaalne jäätmete sortimine tekkekohal, mis tagab ühtlasi kõige kvaliteetsema jäätmematerjali ja parandab võimalusi selle taaskasutamiseks. Kui taaskasutatav materjal satub segaolmejäätmete massi, on tehnoloogiliselt väga keeruline kvaliteetse taaskasutatava materjali segaolmejäätmete massist välja sortimine.

Käesoleva jäätmekava perioodi jooksul tuleb vastavalt *jäätmeseadusele* vähendada biolagunevate jäätmete osakaalu prügilasse ladestatavate jäätmete hulgas. Prügilasse ladestatavate olmejäätmete hulgas ei tohi biolagunevaid jäätmeid olla:

- 1) üle 45 massiprotsendi alates 2010. aasta 16. juulist;
- 2) üle 30 massiprotsendi alates 2013. aasta 16. juulist.

5.2 Jäätmekäitluse arengustsenaariumid

Praegusel hetkel toimib Toilas vallas jäätmekäitus prügilapõhiselt. Jäätmed viiakse Uikala prügilasse, mis asub Kohtla vallas (Toila alevikust ca 7 km kaugusel). Suure tõenäosusega jääb see lähimaks jäätmekäitluskohaks kogu käesoleva jäätmekava kehtivuse perioodil.

Uikala prügilas ei toimu vaid segaolmejäätmete ladestamine, jäätmete käitlemine toimub ka biomehhaanilise töötlemise teel (MBT). Olmejäätmed eelpurustatakse, seejärel pannakse need aunadesse, kus aeroobse protsessi tulemusel hakkab toimuma biolagunemine, siis viiakse umbes 3 kuud aunas olnud materjal sorteerimisele, kus eraldatakse jäätmekütus ja kompostmaterjal. Jäätmekütuse lõpptarbijad on koospõletusjaamad või mõned ehitusmaterjale tootvad ettevõtted, kus ehitusmaterjalide tootmiseks kasutatakse põletamist või põletusprotsessi käigus tekkivat tuhka ühe komponendina toodete valmistamisel. Sorteerimisel ülejäävat kompostmaterjali kasutatakse prügila vahekihtides. Praegusel hetkel töödeldakse prügila andmetel MBT meetodil umbes pool prügilasse saabuvatest segaolmejäätmetest, kuid jäätmete ladestamise saastetasu kasvades lähiaastatel MBT osakaal tõenäoliselt kasvab. Lisaks Uikala prügilale käideldakse jäätmeid MBT meetodil ka Sillamäe suletud prügila territooriumil (EcoCleaner Sillamäe OÜ).

Järgnevalt on toodud jäätmekäitluse korraldamiseks kolm põhimõttelist lahendust, mille rakendumine (sh rakendumise aeg) sõltub eelkõige omavalitsuste poolt raskesti mõjutatavatest investeeringutest jäätmemajanduse infrastruktuuri. Kõigi lahenduste puhul väheneb praegusega võrreldes prügilasse ladestatavate jäätmete hulk ning suureneb taaskasutatava materjali osakaal. Lahendused on erinevad eelkõige segaolmejäätmete käitlusviisi osas, mis oma suure mahu tõttu moodustab suurima osa olmejäätmetest. Nagu eelpool mainitud on käesoleval hetkel Toila vallas rakendunud I lahendus.

I MBT (biomehhaaniline töötlemine) ja jäätmete maksimaalne ringlussevõtt

- Segaolmejäätmete stabiliseerimine MBT tehnoloogial, jäätmekütuse eraldamine pärast kompostimist. Kompost ja jäätmekütus taaskasutatakse.
- Pakendimaterjali liigiti kogumine tekkekohas vähemalt seadusega ettenähtud mahus – materjal järelsorditakse ja suunatakse taaskasutusse.
- Paberi liigiti kogumine tekkekohas – materjal järelsorditakse ja suunatakse taaskasutusse.
- Aia- ja pargijäätmete eraldikogumine ja kompostimine tekkekohas või mujal selleks sobivas kohas. Materjal taaskasutatakse (nt haljastuses).
- Kõõgijäätmete eraldikogumine ja kompostimine. Eramute puhul rakendatakse koha peal kompostimist, biolagunevate jäätmete kogumine haaratakse korterelamutes korraldatud jäätmeveoga juhul, kui see osutub majanduslikult otstarbekaks. Materjal taaskasutatakse.

II Jäätmete energiakasutus masspõletusel

Stsenaarium I puhul toimub segaolmejäätmetest toodetud jäätmekütuse põletamine, kuid masspõletuse puhul suunatakse energiakasutusse kogu segaolmejäätmete materjal. Käesoleval hetkel on tõenäoline masspõletustehase rajamine Tallinna, tehase kütusevajaduse rahuldamiseks on vajalik vedada sinna jäätmeid ka teistest maakondadest.

- Segaolmejäätmete ümberlaadimine ja suunamine energiatootmisesse (tõenäoliselt jäätmete vedu Tallinna).
- Pakendimaterjali liigiti kogumine tekkekohas vähemalt seadusega ettenähtud mahu – materjal järelsorditakse ja suunatakse taaskasutusse.
- Paberi liigiti kogumine tekkekohas – materjal järelsorditakse ja suunatakse taaskasutusse.
- Aia- ja pargijäätmete eraldikogumine ja kompostimine tekkekohas või mujal selleks sobivas kohas. Materjal taaskasutatakse (nt haljastuses).
- Kõõgijäätmete eraldikogumine ja kompostimine tekkekohas (eelkõige eramute puhul). Materjal taaskasutatakse.

III Sortimine ja jäätmete maksimaalne ringlussevõtt

Selle stsenaariumi puhul sorteeritakse segaolmejäätmete seast välja taaskasutatav materjal, sorteerimisjääk ladestatakse prügilasse.

- Segaolmejäätmete seast sorditakse välja taaskasutatav materjal. Sorteerimisjääk ladestatakse prügilasse.
- Pakendimaterjali liigiti kogumine tekkekohas vähemalt seadusega ettenähtud mahu – materjal järelsorditakse ja suunatakse taaskasutusse.
- Paberi liigiti kogumine tekkekohas – materjal järelsorditakse ja suunatakse taaskasutusse.
- Aia- ja pargijäätmete eraldikogumine ja kompostimine tekkekohas või mujal selleks sobivas kohas. Materjal taaskasutatakse (nt haljastuses).
- Kõõgi- ja sööklajäätmete liigiti kogumine tekkekohas (elamute ja ettevõtete juures) ning kompostimine koha peal või vastavat jäätmeluba omavas jäätmekäitluskohas. Kompostmaterjal taaskasutatakse.

Kuna I stsenaarium (segaolmejäätmete biomehaaniline töötlemine) on praeguseks hetkeks juba osaliselt rakendunud ning olemas on vastav tehniline varustus ja jäätmekäitluskohad MBT läbiviimiseks, on otstarbekas jätkata arengut selles suunas. Vajalik on laiendada jäätmete liigiti kogumist ja taaskasutusse suunamist - laiendada paberi- ja pakendijäätmete liigitikogumist, leida võimalused aia- ja pargijäätmete käitlemiseks ja taaskasutamiseks ning propageerida kõõgijäätmete kompostimist eramutes ning kui see osutub majanduslikult otstarbekaks, siis rakendada biolagunevate jäätmete liigiti kogumist korraldatud jäätmeveo raames. Oluline on elanike teadlikkuse tõstmine, mis on aluseks jäätmete liigitikogumise laiendamisel.

Stsenaarium III puhul on prügilasse ladestatavad jäätmekogused suuremad ja samas tuleb teha lisakulutusi kõõgijäätmete kogumiseks ja veoks elamute juurest ka juhul, kui see ei ole majanduslikult tasuv, kuna muidu ei õnnestu täita prügilasse ladestatavatele jäämetele seatud biolagunevate jäätmete sisalduse piiranguid. Jäätmete energiakasutusse suunamine masspõletuse tehnoloogial (stsenaarium II) ei ole tõenäoliselt majanduslikult otstarbekas, kui jäätmekütuse tootmiseks on investeringud juba tehtud. Ida-Virumaal tekib jäätmeid liialt vähe, et masspõletust koha peal rakendada, sorteerimata jäätmete transport on aga oluliselt kulukam kui jäätmekütuse transport.

5.3 Omavalitsuse jäätmekäitlusega seotud probleemid

Järgnevalt on antud lühike ülevaade probleemidest, mis jäätmekava koostamise käigus ilmnesid ja millele jäätmekava püüab võimaluste piires leida lahendusi.

Puuduvad võimalused eraldi kogutud biolagunevate jäätmete käitlemiseks

Toila vallas tekib märkimisväärses koguses haljastusjäätmeid, mille eraldi kogumine ja käitlemine on otstarbekas nii majanduslikust kui keskkonnakaitselisest aspektist. Seni on haljastusjäätmeid viidud Toila aleviku lähedal Oru pargi kõrval olevale platsile, kus need on passiivselt kompostitud (materjal kuhjatakse hunnikusse, kuid jäätmete purustamist ega segamist ei toimu). Elanikel on aastaringselt võimalus haljastusjäätmeid üle anda Uikala prügilasse. Praegused kompostimisvõimalused ei ole rahuldavad.

Eesmärk: Toila vallas on võimalused aia- ja haljastusjäätmete käitlemiseks.

Koostöö puudumine teiste omavalitustega

Riigi jäätmekavaga aastani 2013 on võetud suund, et jäätmemajanduse korraldamisel on vaja teha koostööd kohalike omavalitsuste vahel. Seetõttu on võetud vastu ka vastavad määrused, mille kohaselt saavad näiteks jäätmekäitluskeskuse või jäätmejaama rajamiseks toetust taotleda kohalike omavalitsuste üksuste asutatud juriidilised isikud ning mitte kohalikud omavalitsused iseseisvalt. Eelnevat arvesse võttes, võib lähitulevikus tekkida olukord, kus koostööorganisatsiooni puudumise tõttu võib osutuda keeruliseks jäätmekäitlusala infrastruktuuri edasine väljaarendamine.

Käesoleval hetkel on koostöö Toila valla ja naaberomavalitsuste vahel arenemisejärgus. Seni on tehtud koostööd peamiselt info vahetamise tasandil, ühiseid projekte läbi viidud pole. Välja arendamisel on koostööorganisatsioon Vaivara, Illuka, Mäetaguse valdade ning Jõhvi linnaga.

Eesmärk: Koostööorganisatsiooni loomine teiste omavalitsustega.

Pakendijäätmete üleandmisvõimalused väljaspool keskasulaid vajavad täiendamist.

Vallas on pakendikonteinerite arv vastavalt õigusaktides toodud normidele piisav, kuid keskasulatest kaugemal elavatele inimestele jäävad konteinerid tihti kaugeks, mistõttu pannakse pakend pigem olmejäätmete hulka.

Eesmärk: Pakendijäätmete kogumassist kogutakse liigiti 60 % pakendijäätmete kogumassist aastaks 2010.

Probleemtoodete sorteerimine pole juurdunud

Probleemtooted on tooted, millele laieneb tootja vastutuse põhimõte. Tootja vastutusega kaetud tootjad ja maaletoojad on kohustatud tagama neist toodetest tekkinud jäätmete tagasivõtmise ja nende nõuetekohase käitlemise korraldamise, kattes samas kõik sellega seotud kulud.

Vabariigi Valitsuse 20. aprilli 2009. a määruse nr 65 *Elektri- ja elektroonikaseadmetest tekkinud jäätmete kogumise, tootjale tagastamise ning taaskasutamise või kõrvaldamise nõuded ja kord ning sihtarvud ja sihtarvude saavutamise tähtajad* § 7. (Elektroonikaromude kogumise määr) näeb ette, et iga elaniku kohta tuleb aastas koguda 4 kg elektri- ja elektroonikajäätmeid. Toila vallas on aastatel 2005-2008 kokku kogutud alla 2 t elektri- ja

elektroonikajäätmeid. Kuigi osaliselt võisid elanikud viia elektroonikajäätmeid ka Uikala prügilasse (alates 01.05.2010 enam vastu ei võeta) ja anda üle elektroonikatoote müüjale, võib pigem väita et vastav süsteem pole veel juurdunud.

Eesmärk: Probleemtoodete ladestamine prügilasse koos segaolmejäätmetega väheneb.

Jäätmeveokid ei pääse elamuteni

Jäätmete veoks kasutatavad sõidukid on rasked ning halbade teelude korral ei pääse need hajaasustatud piirkondades tihti elamute juurde või halvendavad veelgi teede kvaliteeti. Kuigi korraldatud jäätmeveo konkursitingimustes on kirjas, et halbade teeludega piirkondades tuleb kasutada väiksemamahulist jäätmeveokit, toimub vedu praegu ikkagi standardveokiga.

Eesmärk: Korraldatud jäätmeveoga on haaratud kõik jäätmevaldajad

Jäätmevaldajate registripidamisega seotud töömaht on ebamõistlikult suur.

Toila vallas on olemas jäätmevaldajate register, kuid tehniliste probleemide tõttu on jäätmevaldajate registri ja maaregistri andmete pidev ühtlustamine suure töömahuga. Tehniliste puuduste tõttu tuleb uuendused sisestada käsitsi.

Eesmärk: Korraldatud jäätmeveo register toimib tõrgeteta.

5.4 Jäätmekäitluse eesmärgid, meetmed ja tegevused

Toila valla jäätmekäitluse eesmärkide seadmisel on lähtutud Riigi jäätmekavast 2008-2013 ja valla olemasolevatest jäätmekäitlusalastest probleemidest. Jäätmehoolduse strateegiline eesmärk on jäätmete ladestamise vähendamine, jäätmete taaskasutamise suurendamine ning tekkivate jäätmete ohtlikkuse vähendamine.

Meede 1: JÄÄTMEHOOLDUSE KORRALDAMISE PIKAAJALINE PLANEERIMINE

Eesmärgid:

Edendatakse elanike keskkonnateadlikkust ja tagatakse asjakohase jäätmekäitlusala info kättesaadavus kõigile elanikkonnagruppidele.

Omavalitsuse jäätmekäitluse korraldus on ajakohane.

Kõik jäätmevaldajad on haaratud jäätmete kogumisvõrgustikku.

Arendatakse omavalitsuste koostööd jäätmemajanduse korraldamisel.

- **Tegevus: Ühiskonna teadlikkuse tõstmiseks jäätmehooldust puudutavate kampaaniate ning teavitustöö läbiviimine**

Pikaajalises perspektiivis on oluline üldsuse harimine eelkõige suunates keskkonnateadlikkust edendavaid projekte lastele ja noortele, kes on üldjuhul vastuvõtlikud uutele harjumustele. Keskkonnaküsimused on osa kooliprogrammist ja mängulise lähenemise kaudu omandavad noored meelsamini ka praktilisi oskusi keskkonnateadlikuks käitumiseks. Selleks, et lapsed ja noored omandaksid projektide käigus edastatava info, on vajalik ka õpetajatepoolne koostöö. Seega on vajalik tegeleda paralleelselt nii õpilaste kui õpetajatega.

Jäätmekäitluse seisukohalt on oluline kujundada teavitustöö abil säästlike tarbimis- ja jäätmekäitlusharjumusi.

Alategevus: Mänguliste keskkonnateadlikkust edendavate projektide läbiviimine koolis ja lasteaedades, sh ka õpetajate koolitamine.

Toila valla infokanalite kaudu on otstarbekas vähemalt kord aastas üle korrata oluline jäätmekäitlust puudutav info. Veebilehel tuleb informatsiooni uuendada vastavalt vajadusele. Samuti on oluline jätkata korraldatud olmejäätmeveoga haaramata jäätmeliikide käitlemise alase info jagamist - propageerida biolagunevate jäätmete eraldikogumist ja kohtkompostimist, jätkata ehitus- ja suurjäätmete ning ohtlike jäätmete eraldikogumisvajaduse selgitamist ning –võimaluste tutvustamist. Venekeelsele elanikkonnale on vajalik teha info kättesaadavaks vene keeles (nt omavalitsuse veebilehel). Otstarbekas on info jagamiseks kasutada ka juba toimivaid sotsiaalseid võrgustikke: läbi külavanemate, kogukonnas tegutsevate aktiivsete seltside. Sellisel viisil tagatakse info jõudmine kõigi sihtgruppideni.

Alategevus: Jätkatakse jäätmealase info jagamist tegutsevate aktiivsete seltside ning valla ajalehe ja veebilehe kaudu. Vajadusel koostatakse informatiivseid voldikuid.

Tulemus: Toila valla elanike keskkonnateadlikkus on kasvanud, info on pidevalt kättesaadav ning uuendatud. Suurenenud on liigiti kogutud jäätmete hulk, kvaliteet ning vähenenud prahistamine.

• **Tegevus: Riigi jäätmekavaga kooskõlas oleva Toila valla jäätmekava ja jäätmehooldust reguleerivate õigusaktide kehtestamine ja ajakohastamine.**

Jäätmekava on vahend omavalitsuse jäätmehoolduse pikaajaliseks planeerimiseks. Omavalitsuse jäätmekava peab olema kooskõlas riigi jäätmekavaga ja viimase uuendamisel tuleb ajakohastada ka omavalitsuse jäätmekava. *Jäätmeseaduse* §43 lg 3 kohaselt tuleb omavalitsuse jäätmekava ajakohastada aasta jooksul pärast riigi jäätmekava ajakohastamist, kui seal on tehtud omavalitsuse jäätmekava puudutavaid muudatusi. Jäätmekava elluviimist on otstarbekas jälgida pidevalt ja koostada kord aastas vastav ülevaade. Vajadusel tuleb jäätmekava tegevuskava ajakohastada. Samuti vajavad perioodilist ülevaatamist omavalitsuse jäätmehooldusalased õigusaktid.

Alategevus: Toila valla jäätmekava ning sellega seatud eesmärgid ning tegevused vaadatakse võimalusel üle igal aastal, koostatakse ülevaade jäätmekava täitmisest.

Tulemus: Vallal on ülevaade jäätmekava eesmärkide täitmisest.

Käesoleval hetkel on Toila jäätmehoolduseeskiri ajakohastamata. Olemasoleva jäätmehoolduseeskirja kohaselt on korraldatud jäätmeveoperioodi pikkuseks kolm aastat. Konkursi alusel on ainuõigus vedajale antud aga viieks aastaks. On oluline, et jäätmehooldust reguleerivad õigusaktid oleksid ajakohased ning tegevused toimiksid õigusaktides sätestatud korra alusel.

Alategevus: Toila valla jäätmehooldust reguleerivad õigusaktid ja jäätmekava vaadatakse üle ning uuendatakse juhul, kui oluline asjakohane seadus või määrus peaks muutuma/jõustuma.

Tulemus: Jäätmehooldust reguleerivad õigusaktid on ajakohased.

- **Tegevus: Korraldatud jäätmeveo korraldamine.**

Alategevus: Korraldatud jäätmevedu puudutavad õigusaktid vaadatakse üle enne uue korraldatud jäätmeveo konkursi korraldamist.

Korraldatud jäätmeveo perioodi pikkuseks on 5 aastat. Järgmine korraldatud jäätmeveo konkurss toimub 2012. aasta lõpus.

Alategevus: Korraldatud jäätmeveo konkurssi läbiviimine.

Praktikas tuleb sageli ette korraldatud jäätmeveo konkursside tulemuste vaidlustamist. Kehtiv jäätmeseadus sellisteks puhkudeks käitumisreegleid ei sea ning vastav regulatsioon on alles väljatöötamisel. Kui korraldatud jäätmeveo leping lõppeb ning uue konkursi tulemused on vaidlustatud, on otstarbekas pikendada kehtivat lepingut, kui kehtiv seadusandlus ei näe ette mõnd muud lahendust.

Alategevus: Jäätmeveo ainuõiguse pikendamine korraldatud jäätmeveo konkursi tulemuste vaidlustamisel kuni vaidluse lahenemiseni.

Tulemus: Toila vallas toimib korraldatud jäätmevedu katkematult.

Riigikontroll on juhtinud tähelepanu, et korraldatud jäätmeveost vabastamine peab jääma erandlikuks ning vabastamise põhjendatust peab toetama regulaarne järelevalve. Soodustamiseks jäätmetekke vähenemist ja jäätmete liigiti kogumist on vajalik pakkuda sobivaid korraldatud jäätmeveo lahendusi ka neile jäätmevaldajatele, kellel tekib segaolmejäätmeid vähe või hooajaliselt (suvemajad) ning kellel on jäätmeveo korraldamine kehvade teolude tõttu raskendatud.

Väikese jäätmetekke korral on sobivad lahendused:

- a. kasutada ühist konteinerit mitme jäätmevaldaja peale, ühiskonteineri kasutamiseks on vajalik kirjaliku kokkuleppe sõlmimine konteineri kasutajate vahel ja konteineri kasutaja loetakse korraldatud jäätmeveoga liitunuks;
- b. anda jäätmeid üle kilekotis, mis on konteinerist oluliselt väiksema mahuga.

Piirkondades, kus jäätmeveokid ei pääse kehvade teolude tõttu tihti elamute juurde või põhjustavad olulist teede kvaliteedi halvenemist, on võimalik korraldada jäätmete üleandmine järgmistel viisidel:

- a. Jäätmeid saab kokkuleppel jäätmevedajaga üle anda suurema teega ristumiskohas, kuhu jäätmevaldaja viib jäätmekoti kokkulepitud veopäevaks. Majast kaugemale võib paigutada ka jäätmekonteineri, kuid eriti väiksemate jäätmemahutite puhul võib saada probleemiks nende varastamine.
- b. Jäätmevaldajale pakutakse jäätmeveo teenust läbi ühiskonteineri, mille tarbeks rajatakse soovitatavalt suletud jäätmemaja. Selliseid jäätmemaju on Toila vallas paiguti ka juba rajatud. Ühiskonteineri kasutajad sõlmivad omavahel vastava lepingu ja konteineri kasutajad loetakse korraldatud jäätmeveoga liitunuks. Jäätmekonteineri suurus ja asukoht valitakse vastavalt vajadusele, jäätmemajas on soovitatav liigiti koguda ka taaskasutatavaid jäätmeid (nt paberijäätmeid). Ühiskonteiner ja jäätmemaja

on sobivad lahendused ka neile jäätmevaldajatele, kelle puhul teolud jäätmeveo korraldamisel takistuseks ei ole.

Toila vallas on lisaks küladele ja alevikele 9 aiamaa- ja suvilapiirkonda. Mõned omanikud kasutavad oma elamuid peamiselt suveperioodil ja muul ajal jäätmeveoteenust ei vaja. Seega on sealne jäätmemajandus keerulisem. Kuna suvilad on osa aastast üldjuhul siiski aktiivses kasutuses, siis suvilaomanikke korraldatud jäätmeveost täielikult vabastada ei saa, kuid vabastuse võib anda talveperioodiks.

Alategevus: Pakkuda sobivaid jäätmeveo lahendusi ka väikese jäätmetekkega jäätmevaldajatele ja raskesti ligipääsetavates kohtades.

Tulemus: Kõik jäätmetekitajad on haaratud korraldatud jäätmeveoga ja jäätmevaldajad on motiveeritud jäätmeteket vähendama ja jäätmeid sortima.

- **Tegevus: Koostöö arendamine naaberomavalitsustega.**

Toila vallal puudub vastav mittetulundus- või äriühing naaberomavalitsustega. Valla koostöö Jõhvi linna, Vaivara, Illuka ning Mäetaguse valdadega on alles kujunemise järgus. Eesmärgiks on luua kompetentsikeskus, läbi mille suurendatakse haldussuutlikkust lisaks jäätmemajandusele ka teistes valdkondades.

Koostöö arendamine on oluline, sest riigi jäätmekavaga on võetud suund eelistada rahaliste vahendite jagamisel pigem neid projekte, kus loovad kaasa mitmed omavalitsused. Keskkonnaministri 3. augusti 2009. a määruse nr 47 „Meetme «Jäätmete kogumise, sortimise ja taaskasutusse suunamise arendamine» tingimused“ kohaselt võivad näiteks jäätmekäitluskeskuse või ümberlaadimisjaama või jäätmejaama rajamiseks toetust taotleda kohalike omavalitsuste üksuste asutatud juriidilised isikud ning mitte kohalikud omavalitsused iseseisvalt. Kohalike omavalitsuste üksuste asutatud juriidiline isik on *Jäätmeseaduse* § 67 lõikes 1 nimetatud mittetulundusühing või vähemalt kolmele kohalikule omavalitsusele 100%-liselt kuuluv äriühing. Ka keskkonnaministri 17. veebruari 2006. a määruses nr 13 „*Keskkonnakaitse valdkondade rahastamiseks esitatud projektitaotluste hindamise tingimused ja kord, taotluste hindamise kriteeriumid, otsuse tegemise kord, lepingu täitmise üle kontrolli teostamise kord ning aruandluse kord*“ sätestati 2009. aastal, et kui jäätmekäitluse programmis taotletakse toetust üle 1 miljoni krooni, saab taotlejaks olla vähemalt 5 omavalitsuse poolt moodustatud juriidiline isik ning omavalitsustel peab olema ühiselt koostatud jäätmekava ja jäätmehoolduseeskiri.

Seega on jäätmemajanduse korraldamisel otstarbekas teha koostööd teiste kohalike omavalitsustega. Omavalitsuste koostööorganisatsioon võimaldab lahendada komplekselt jäätmehooldusalaseid probleeme (jäätmealase infrastruktuuri arendamine, teavitamine, keskkonnateadlikkuse tõstmine jne).

Alategevused:

- Koostöös naaberomavalitsustega koostööorganisatsiooni loomine ja läbi selle jäätmekäitluse arendamine.

Tulemus: Toila vald koos teiste naaberomavalitsustega lahendab olulisi jäätmehooldusalaseid probleeme ühiselt. Läbi koostöö on jäätmekäitluselased projektid laiahaardelisemad ning tulemuslikumad.

Meede 2: JÄÄTMEHOOLDUSE INFRASTRUKTUURI ARENDAMINE JA HALDAMINE

Eesmärgid:

- Biolagunevaid jäätmeid on ladestavate segaolmejjäätmete seas 2013. aastaks mitte üle 30 massiprotsendi.
- Pakendijäätmete kogumassist kogutakse liigiti 60 % aastaks 2010.
- Paberijäätmete kogumassist kogutakse eraldi 60 % aastaks 2013.
- Elektroonikaromusid kogutakse vähemalt 4 kg aastas elaniku kohta aastaks 2010.
- **Tegevus: Biolagunevate jäätmete taaskasutamise arendamine**

Biolagunevate jäätmete osakaal prügilasse ladestavates segaolmejjäätmetes peab *Jäätmeseaduse* kohaselt olema 2010. aastaks mitte üle 45 ja 2013. aastaks mitte üle 30 massiprotsendi. Kui biolagunevate jäätmete sisaldus olmejjäätmetes ei mahu jäätmeseaduses ette nähtud piiridesse, siis ei ole jäätmed prügilakõlblikud.

Praegusel hetkel ei ole täpset ülevaadet, kui palju biolagunevaid jäätmeid Toila valla jäätmed sisaldavad, üleriigilise uuringu põhjal (SEI 2008) on maapiirkondades biolagunevate jäätmete sisaldus olmejjäätmetes keskmiselt 36,8 %. Seega on tõenäoliselt täidetud 2010. aastaks seatud eesmärk. Kui taaskasutamise edenedes väheneb muude jäätmete prügilasse ladestamine, siis sama biolagunevate jäätmete sorteerimise taseme juures nende protsentuaalne sisaldus jäätmetes kasvab, eeldatavalt tuleb 2013. aastaks seatud eesmärgi täitmiseks biolagunevate jäätmete hulka vähendada vähemalt veerandi võrra võrreldes praegusega.

Uikala prügilas töödeldakse praegu umbes pool segaolmejjäätmetest MBT tehnoloogia abil, mille käigus eraldatakse jäätmekütuseks sobiv materjal ja ülejääv kompostmaterjal kasutatakse ära prügila vahekihtides. Segaolmejjäätmete ladestamisel makstav saastetasu tõuseb vastavalt *keskkonnatasude seadusele* praeguselt 188 kr tonni kohta aastaks 2015 467 kr tonni kohta, mis muudab jäätmete biomehaanilise töötlemise majanduslikult tasuvamaks ja suure tõenäosusega MBT rakendamine laieneb. Kui segaolmejjäätmeid ei ladestata, ei kohaldata neile ka biolagunevate jäätmete sisalduse piirmäära. Sellest hoolimata tuleb kaaluda võimalust haarata biolagunevad jäätmed kortermajades korraldatud jäätmeveo koosseisu juhul, kui see osutub majanduslikult otstarbekask.

Praegusel hetkel on segaolmejjäätmete vastuvõtuhind Uikala prügilas 857 kt/t, köögi- ja sööklajajäätmetel 456 kr/t ja aia- ning haljastusjäätmetel 610 kr/t. Saastetasude kasvuga jäätmete ladestamisel kaasneb tõenäoliselt hinnaerinevuste kasv. Teisest küljest tuleb arvestada kulutustega, mis kaasnevad biolagunevate jäätmete eraldikogumise ja veoga. Toila valla suurust arvestades oleks eraldi iganädalase veoringi korraldamine kulukas, kuid seda oleks võimalik teha soodsamalt, kui korraldada jäätmevedu koos naaberomavalitsustega. Käesoleval hetkel on omavalitsuste koostöö alles arenemas ja täpsemaid hinnanguid biolagunevate jäätmete eraldi kogumise tasuvusele ei ole võimalik anda.

Alategevus: Biolagunevate jäätmete haaramine korraldatud jäätmeveo hulka kortermajades juhul, kui see osutub majanduslikult otstarbekaks.

Eramute puhul on otstarbekam kompostida toidujäätmed koha peal. Tiheasutuses kasutatavad komposterid peavad olema kinnised, et vältida haisu levikut ning lindude ja näriliste ligipääsu

jäätmetele. Soovitatav on kasutada soojustatud kompostereid, kus lagunemisprotsess toimub ka talvel. Kompostimisharjumuste juurdumist saab omavalitsus toetada läbi elanike teavitamise ja koolitamise ning pakkudes võimalust soetada kompostereid soodustingimustel.

Alategevus: Kampania korraldamine kompostrite soetamiseks eramute juurde.

Tulemus: Biolagunevaid jäätmeid käideldakse eraldi, vähemalt 50 % eramutest kompostivad koha peal biolagunevaid jäätmeid.

Aia- ja haljastusjäätmeid on otstarbekas kompostida koha peal, nende vedu on väikese tiheduse tõttu kulukas. Toila vallas kompostitakse parkides ja haljasaladel tekkivaid jäätmeid Oru pargi kõrval oleval platsil, kuid kompostimistingimused vajavad parandamist.

Alategevus: Kompostimisplatsi rajamine haljastusjäätmete kompostimiseks.

Tulemus: Toila vallas on võimalused biolagunevate aia- ja haljastusjäätmete kompostimiseks.

- **Tegevus: Liigiti kogutud jäätmete kogumisvõrgustiku täiendamine.**

Toila vallas on rajatud kaks jäätmekogumispunkti, kus saab üle anda eriliigilisi taaskasutatavaid ja ohtlikke jäätmeid, elektroonikajäätmeid ning vanarehve.

Pakendikonteinerite hulk on Toila vallas piisav, et täita Pakendiseadusest tulenevaid nõudeid. Siiski tuleks perspektiivis pakendikogumisvõrgustikku täiendada ning kogumiskohti lisada Konju ja Martsa külladesse ning teistesse suurematesse külakeskustesse.

Alategevus: Pakendikonteinerite võrgustiku täiendamine.

Enamuse korterelamute ja osade eramajagruppide jäätmekäitlus on lahendatud jäätmemajade abil. Jäätmemajadesse paigutatakse nii segaolmejäätmete konteinerid kui taaskasutatavate jäätmete konteinerid. Vallas asuvad jäätmemajad on ühtse välisilmega. Edaspidi jäätmemajade võrgustikku täiendatakse, kui selleks tekib vajadus.

Alategevus: Uute jäätmemajade rajamine, kui selleks tekib vajadus.

Tulemus: Liigiti kogutud jäätmete hulk on suurenenud.

Ohtlike jäätmete üleandmisvõimalused on olemas kogumispuntides ja Uikala prügilas. Oluline on säilitada olemasolevad võimalused jäätmete üleandmiseks, millega elanikud on harjunud ning võimaldada ohtlike jäätmeteüleandmist ka kogumisringide näol.

Alategevus: Ohtlike jäätmete üleandmisvõimaluste säilitamine ja kogumisringide korraldamine hajaasustusega piirkondades.

Tulemus: Ohtlike jäätmete sisaldus segaolmejäätmetes on minimaalne.

Seni on elanikud saanud suurjäätmeid kord aastas anda ära tasuta valla poolt paigaldatud kogumiskonteinerisse. Toila vallas on suuremõõtmeliste jäätmete kogumine hõlmatud korraldatud jäätmeveoga, kuid jäätmevaldajad annavad korraldatud veo raames suurjäätmeid ära vähe. Valla poolt tasuta konteineri paigaldamist suurjäätmete kogumiseks edaspidi

plaanis ei ole. Kuna valla elanike jaoks harjumuspäraseks muutunud süsteemi muudetakse, on vajalik jagada infot, millised võimalused suurjäätmete üleandmiseks säilivad (valla ajalehe ja veebilehe vahendusel).

Alategevus: Jagada elanikele infot suurjäätmete kogumise korra kohta valla ajalehe ja veebilehe vahendusel.

Tulemus: Suurjäätmete käitluse eest maksab jäätmevaldaja.

Elektroonikajäätmete üleandmise võimalused on Toila ja Voka jäätmekogumispunktides. Oluline on olemasolevaid võimalusi säilitada.

Alategevus: Elektroonikajäätmete ja muude probleemtoodete olemasolevate üleandmisvõimaluste säilitamine.

Tulemus: Seadusega ette nähtud elektroonikajäätmete kokku kogumise määr on täidetud.

- **Tegevus: jäätmehoolduse infrastruktuuri haldamine**

Lisaks jäätmekäitluse infrastruktuuri täiendamisele on omavalitsuste oluliseks ülesandeks infrastruktuuri halduse korraldamine.

Alategevus: Rajatava kompostimisplatsi haldamine.

Alategevus: Paberi- ja pakendijäätmete kogumisvõrgustiku haldamine.

Alategevus: Jäätmekogumispunktide haldamine.

Tulemus: Nii tava- kui ka eriliigiliste jäätmete üleandmiseks vajalike tingimuste säilitamine ja loomine olemasolevates ning rajatavates jäätmekäitluskohtades.

Meede 3: VANADE REOSTUSKOLLETE LIKVIDEERIMINE

Eesmärk:

- Likvideeritakse pinna- ja põhjavee kvaliteeti ohustav jääkreostus.
- **Tegevus: Hüljatud jäätmete ja saastunud pinnase keskkonnaohutu käitlemine.**

Alategevus: Reostuskollete likvideerimine ja jäätmete nõuetekohane käitlemine.

Tulemus: Jääkreostuskolded on likvideeritud.

Meede 4: SEIRE- JA JÄRELEVALVESÜSTEEMI TÕHUSTAMINE NING VAJALIKE METOODIKATE VÄLJATÖÖTAMINE

Eesmärgid:

Toila vald teostab süsteemset järelevalvet jäätmekäitluse üle ning menetleb rikkumisi. Jäätmevaldajate registri andmevahetuse ühtlustamine jäätmevedajaga

Toila vallas teostab järelevalvet heakorra spetsialist. Seni on teostatud järjepidevat kontrolli valla jäätmekäitluse ning ka jäätmevaldajate üle. Oluline on olemasolevat olukorda säilitada ja võimaluse korral ka kontrolli tõhustada.

- **Tegevus: Järelevalve korraldamine jäätmehoolduse üle.**

Tulemus: Omavalitsus suudab avastada ja menetleda keskkonnalaseid rikkumisi.

Toila vallas on jäätmevaldajate registri ja maaregistri andmete ühtlustamine tehniliste probleemide tõttu suure töömahuga, uus info tuleb mõlemasse sisestada käsitsi. Töömahu vähendamiseks tuleb leida lahendused andmete digitaalseks ülekandmiseks.

- **Tegevus: Jäätmevaldajate registri täiustamine, registrite arendamine.**

Tulemus: Toimub operatiivne infovahetus omavalitsuse ja jäätmevedaja vahel.

Lähim koht suuremahuliste ehitusjäätmete üleandmiseks on Uikala prügilas. Suure koguse ehitusjäätmete käitluse kontrollimiseks on otstarbekas lisada ehitusloa taotluse juurde jäätmeõiend, mis sisaldab ülevaadet eeldatavalt ehitusel tekkivate jäätmete liikide ja koguste kohta ning kirjeldab nende käitlemise viise. Enne ehitise kasutusloa väljastamist tuleb taotlejal esitada tõendus jäätmete käitlemise kohta (jäätmete üleandmise arvete koopiad vmt).

Jäätmeõiendi täitmisest võib loobuda, kui tekkiv ehitusjäätmete kogus on väga väike, kuid soovitatav on jäätmeõiendi täitmine vähemalt üle 10 m³ jäätmekoguste juures.

- **Tegevus: Ehitusjäätmete käitluse kontrollimine**

Alategevus: Jäätmeõiendi vormi väljatöötamine ja lisamine ehitusloa taotluse juurde.

Tulemus: Ehitusjäätmete käitlus toimub nõuetekohaselt.

5.5 Keskkonna- ja tervisekaitsemeetmed

Jäätmekavas toodud meetmete eesmärk on aidata kaasa Toila vallas tervikliku jäätmekäitlussüsteemi edasi arendamist. Järgnevalt on toodud ülevaade meetmetest, mis aitavad otseselt kaasa keskkonna- ja tervisekaitse tagamisele.

- Säilitatakse ja luuakse täiendavaid võimalusi jäätmete üleandmiseks ning liigitikogumiseks:
 - Kompostimisplatsi rajamine;
 - Pakendivõrgustiku täiendamine ;
 - Jäätmemajade rajamine;
 - Olemasoleva taaskasutatavate jäätmete kogumisvõrgustiku säilitamine, kogumisvõrgustiku täiendamine teistes suurematest küladest;
- Toila vald korraldab süstemaatilist kontrolli jäätmevaldajate ja jäätmekäitlejate üle ning teeb aktiivset koostööd keskkonnainspektsiooni ning teiste omavalitsustega.
- Valla elanike teadlikkuse tõstmiseks jäätmehooldust puudutavate koolituste, kampaaniate ning teavitustöö läbiviimine;

- Hüljatud jäätmete ja saastunud pinnase keskkonnaohutu käitlemine.

6. JÄÄTMEKÄITLUSE KESKKONNAMÕJU JA JÄÄTMEKÄITLUSEKS VAJAMINEVA LOODUSVARA MAHU HINNANG

Jäätmekäitluse mõju keskkonnale avaldub mitmest aspektist, mõju keskkonnale võib-olla nii otsene (loodusliku keskkonna reostamine, inimese tervise ja heaolu kahjustamine) kui ka kaudne (maa hinna langus prügilate ümbruses, prügilate sulgemisega kaasnev loodusressursi kulu).

Inimeste tervist ja heaolu kui ka looduskeskkonda mõjutavad nii jäätmete teke, kogumine kui transport. Oluliselt mõjutab keskkonda ka ressursside tarbimine. Jäätmete kogused, mis viiakse otseselt keskkonda, sõltuvad suuresti jäätmete sorteerimisest ja taas- ning korduvkasutusest. Samuti sõltuvad jäätmetekke kogused olulisel määral elanikkonna ja ettevõtete teadlikkusest. Seetõttu on oluline säästva tarbimise alase teavitustöö tegemine.

Toila vallas tekkinud segaolmejäätmed ladestatakse naaberomavalitsuses asuvas Uikala prügilas. Antud prügila on rajatud kõiki keskkonnanõudeid arvestades. Sellega on prügilast tulenev keskkonnamõju viidud miinimumini. Prügilas toimub segaolmejäätmete biomehaaniline töötlemine, millega vähendatakse jäätmete ladestamisest tulenevat keskkonnamõju ning saadava kompostmaterjali kasutamine prügila vahekihtides aitab säästa loodusressursse (väheneb täitepinnase vajadus).

Et vältida jäätmete sattumist keskkonda läbi omavoliliste prügi mahapanekukohtade ja hoida ära keskkonna risustamist jäätmetega, tuleb tagada tekkivate jäätmete kokkukogumine. Olmejäätmete kogumist vallas aitab korraldada korraldatud jäätmevedu, mis haarab jäätmete kogumissüsteemis enamiku jäätmetekitajatest. Toila ja Voka alevikes on liigitikogutud jäätmete üleandmiseks head võimalused. Oluline on tagada võimaluste säilimine ning vajadusel ka täiendamine keskasulatest kaugemal paiknevates suuremates külakeskustes. See aitab suurendada jäätmete liigitikogumist ja vähendab ladestatavate jäätmete hulka.

Täites jäätmekavas esitatud eesmärged: suurendades jäätmete sorteerimist ja eraldikogumist, luues elanikele võimalusi eraldi kogutud jäätmete üleandmiseks ja motiveerides neid keskkonnateadlikkuse tõusu, majandusliku kasu ning järelvalve tõhustamise kaudu, väheneb ka jäätmete tekkest ja kogumisest tulenev keskkonnamõju.

6.1 Jäätmeveo keskkonnamõjud

Jäätmeveo peamisteks keskkonnamõjudeks on jäätmeveomasinate poolt tekitatavad mõjud – heitgaas ja müra, mis muu transpordikoormusega võrreldes on siiski marginaalsed. Lisaks võib jäätmeid veo ajal sattuda keskkonda ja jäätmeveoga võib kaasneda haisu levik.

Toila vallas toimib korraldatud jäätmevedu, mis võimaldab jäätmete kogumist logistiliselt paremini organiseerida ja vähendada jäätmeveokite poolt läbitavaid vahemaid ning transpordist tingitud keskkonnamõju. Transpordiga kaasnevat mõju vähendab ka asjaolu, et prügila asub valla keskusest Toila alevikust vaid ca 7 km kaugusel. Seega ei kaasne olulist keskkonnamõju tulenevalt jäätmete transpordist.

6.2 Jäätmete kõrvaldamise keskkonnamõju

Toila vald viib oma prügi naaberomavalitsuses asuvasse prügilasse. Üldisel tasemel tuleb jäätmekäitluse keskkonnamõjude vähendamiseks vähendada prügilasse ladestatavate jäätmete koguseid ning nende ohtlikkust.

Uikala prügilas ei toimu vaid segaolmejäätmete ladestamine, jäätmete käitlemine toimub ka biomehaanilise töötlemise teel (MBT). Siiski ei saa jäätmete ladestamisega kaasnevaid keskkonnamõjusid täielikult vältida. Prügilas moodustub nõrgvesi ja valgvesi, mis puhastatakse. Samuti tekib prügilagaas.

Et prügilasse kõrvaldatavate jäätmete kogused väheneksid, tuleb suunata võimalikult palju jäätmeid taaskasutusse. Jäätmete liigiti kogumine ja MBT tehnoloogia kasutamine segaolmejäätmete käitlemisel aitavad jäätmete kõrvaldamisega kaasnevat keskkonnamõju vähendada. Jäätmete liigiti kogumist on vaja jätkuvalt tõhustada, käeoleva jäätmekava elluviimine aitab Toila vallas kaasa selle eemärgi saavutamisele läbi kogumisvõrgustiku täiendamise ja elanikkonna teavitamise.

Jäätmete kõrvaldamise keskkonnamõju on võimalik vähendada ka järelevalvesüsteemi tõhustamisega korraldatud jäätmeveost vabastatute arvu üle, sobivate korraldatud jäätmeveo lahenduste pakkumisega kõigile jäätmevaldajatele, sihipärase teavitustööga ja liigiti kogutud jäätmete üleandmisvõimaluste täiendamisega. Nii vähendatakse seadusevastast jäätmete kõrvaldamist, nagu näiteks jäätmete põletamist ja matmist kodumajapidamistes. Toila vald korraldab järelevalvet jäätmealaste rikkumiste üle ning tegeleb pidevalt elanike teavitamisega. Jäätmekava näeb ette nende tegevuste jätkamise.

6.3 Jäätmekäitluseks vajamineva loodusvara mahu hinnang

Toila vallas võib loodusvara kuluda jääkreostusobjektide ja võimalike omavoliliste prügi mahapanekukohtade likvideerimisel, samuti jäätmemajakeste rajamisel. Teatud määral kulub loodusvara ka kompostimisplatsi rajamisel. Viimase puhul tuleb ressursse kulutada pinnase ettevalmistamisel ning kõvakatte rajamisel. Konkreetseid mahtusid täpsustatakse tööprojekti käigus, kuid rajatavate objektide iseloomu arvestades on vajalik loodusvarade maht tagasihoidlik.

KASUTATUD MATERJAL

1. AS Maves, 2004. Riiklik jääkreostuskollete andmebaas. Keskkonnaministeerium, Tallinn
2. Keskkonnaministeerium, 2008. Riigi Jäätmekava 2008-2013, Tallinn
3. Keskkonnaregister: Keskkonnateabe Keskus, 2010. Toila valla kodumajapidamistes ja ettevõtetes tekkinud jäätmekogused aastatel 2005–2008
4. Säästva Eesti Instituut, 2008. Eestis tekkinud olmejäätmete (sh eraldi pakendijäätmete ja biolagunevate jäätmete) koostise ja koguse analüüs. Keskkonnaministeerium, Tallinn
5. Toila valla arengukava 2002-2008, 2002